

# అధ్యాయం-3

ఇందిరమ్మ గృహ నిర్మాణ పథకం అమలుపై  
ఆడిట్ సమీక్ష

---

గృహ నిర్మాణ శాఖ



### 3.1 పరిచయం

#### 3.1.1 గృహ నిర్మాణ పథకాల అవలోకనం

ఆంధ్రప్రదేశ్ ప్రభుత్వం రాష్ట్రంలోని బలహీన వర్గాలకు గృహ వసతి కల్పించటంకోసం గత మూడు దశాబ్దాలుగా పలు పథకాలను చేపడుతున్నది. రాష్ట్ర ప్రభుత్వం, ఇంకా కేంద్ర ప్రభుత్వం సౌజన్యంతో అమలు జరుగుతున్న ఆ పథకాల వివరాలు ఈ కింది విధంగా ఉన్నాయి :

| రాష్ట్ర పథకాలు              | కేంద్ర పథకాలు   |
|-----------------------------|---|
| గ్రామీణ శాశ్వత గృహ నిర్మాణం | ఇందిరా ఆవాస్ యోజన   |
| పట్టణ శాశ్వత గృహ నిర్మాణం   | రాజీవ్ ఆవాస్ యోజన   |
| పరద బాధితులకు గృహ నిర్మాణం  | సమీకృత గృహ నిర్మాణం మరియు మురికివాడల అభివృద్ధి కార్యక్రమం |
| రాజీవ్ గృహకల్ప              | బీడీ కార్మికులకు సమీకృత గృహ నిర్మాణ పథకం                  |
| రాజీవ్ స్వగృహ               | వాల్మీకి అంబేద్కర్ ఆవాస్ యోజన                             |

నిధులు సమకూరే విషయంలోనూ, ఆచరణ వ్యూహంలోనూ ఈ కార్యక్రమాల మధ్య పలు వ్యత్యాసాలున్నాయి. ప్రభుత్వం 2005లో రాష్ట్ర ప్రాయోజిత గృహ నిర్మాణ కార్యక్రమాలన్నింటినీ కలగలిపి 'గ్రామీణ ప్రాంతాలు, ఆదర్శ పురపాలక ప్రాంతాలలో సమీకృత ఆధునిక అభివృద్ధి' (ఇందిరమ్మ) గృహ నిర్మాణ పథకాన్ని సూత్రీకరించింది. (రాష్ట్ర ప్రభుత్వం నుంచి ఆర్థికసాయంలేని రాజీవ్ గృహకల్ప, రాజీవ్ స్వగృహ కార్యక్రమాలను మాత్రం ఇందులో చేర్చలేదు). ఇందిరమ్మ పథకాన్ని 2006లో ప్రతిష్ఠాత్మకంగా ప్రవేశపెట్టి దారిద్యరేఖకు దిగువన ఉన్న కుటుంబాలన్నిటికీ (బీపీఎల్) పరిపూర్ణంగా<sup>1</sup> మూడు సంవత్సరాలలో దశలవారీగా పక్కా ఇళ్ళు సమకూర్చాలని లక్ష్యంగా పెట్టుకున్నారు.

**ఇందిరమ్మ గృహ నిర్మాణ పథకం విశిష్టతలు**

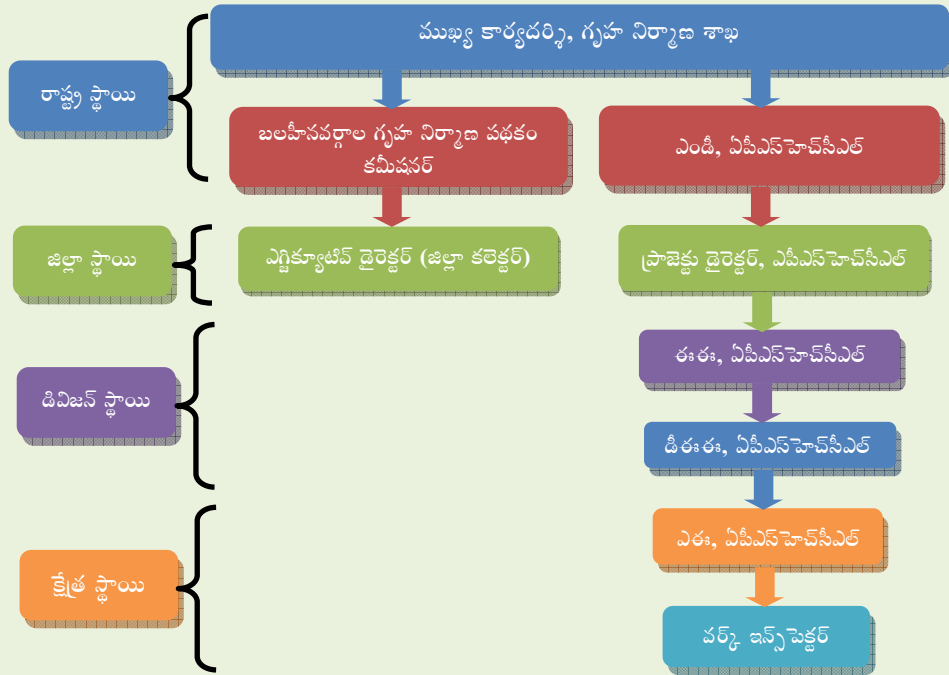
- ⇒ శాశ్వత గృహవసతి లేని బీపీఎల్ కుటుంబాలన్నీ ఈ పథకం కిందికి వస్తాయి
- ⇒ ఈ కుటుంబాలకు మరే ఇతర గృహ నిర్మాణ కార్యక్రమం కిందా ప్రయోజనం ఇచ్చి ఉండకూడదు
- ⇒ ఇంటి నిర్మాణం పనులను లభిదారులే స్వయంగానూ, పరస్పర సాయం ప్రాతిపదికనా చేపట్టాలి
- ⇒ సబ్సిడీ రూపేణా, ఋణాల రూపేణా ప్రభుత్వం ఆర్థిక సాయమందిస్తుంది
- ⇒ ఆర్థిక సాయంతో పాటు, ఆంధ్రప్రదేశ్ గృహ నిర్మాణ సంస్థ (ఎఫ్.ఐ.ఎస్.హెచ్.ఎస్.ఎల్) తగిన సాంకేతిక సాయం, రాయితీ ధరలపై సిమెంట్ మొదలైన నిర్మాణ సామగ్రిని కూడా అందచేస్తుంది

#### 3.1.2 వ్యవస్థాగత నిర్మాణం

గృహ నిర్మాణ శాఖ ముఖ్యకార్యదర్శి ఇందిరమ్మ పథకం అమలుకు సమగ్ర పర్యవేక్షణాధికారి. బలహీనవర్గాల గృహ నిర్మాణ పథకం కమిషనర్ సమన్వయకర్తగానూ, ఇక ఎఫ్.ఐ.ఎస్.హెచ్.ఎస్.ఎల్ ఈ పథకం అమలుకు నోడల్ ఏజన్సీగానూ వ్యవహరిస్తారు.

<sup>1</sup> పరిపూర్ణంగా అంటే ఈ కార్యక్రమం కింది పథకాల పరిధిలోకి వచ్చే అన్ని ప్రాంతాలకు, అర్హులైన అందరు వ్యక్తులకూ ప్రయోజనాలు కల్పించటం

ఇందిరమ్మ పథకం అమలుకు సంబంధించిన వ్యవస్థాగత నిర్మాణం ఈ కింది విధంగా ఉంటుంది.



### 3.2 ఆడిట్ వ్యూహం

#### 3.2.1 ఆడిట్ లక్ష్యాలు

ఈ దిగువ అంశాలను అంచనా వేయటం పనితీరు తనిఖీ లక్ష్యాలు :

- లక్షిత జనాభాకు పక్కా ఇళ్ళు సమకూర్చేందుకు పటిష్టమైన ప్రణాళికను గృహ నిర్మాణ శాఖ, ఏపీఎస్ హెచ్ సీఎల్ అనుసరించాయా;
- పథకాల అమలుకు అవసరమైన ఆర్థిక వనరులను రాష్ట్ర బడ్జెట్ లో కేటాయించారా;
- ఒక్కో పథకం కింద లబ్ధిదారులను గుర్తించేందుకు అనువైన వ్యవస్థ ఉన్నదా, అది సమర్థవంతంగా పని చేస్తున్నదా;
- ఋణాల వసూలు కోసం ఏపీఎస్ హెచ్ సీఎల్ తగిన యంత్రాంగాన్ని ఏర్పరచుకుని, కార్యసాధకంగా పని చేస్తున్నదా;
- గృహ నిర్మాణ శాఖలో అంతర్గత నియంత్రణ యంత్రాంగం, పర్యవేక్షణ తగినంతగా ఉండి, అది కట్టుదిట్టంగా పని చేస్తున్నదా.

#### 3.2.2 ఆడిట్ ప్రామాణికంగా తీసుకున్న అంశాలు

ఆడిట్ పరిశీలనలను ఈ కింది ప్రామాణికాంశాలతో సరిచూసుకోవటం జరిగింది :

- పథకం అమలుకోసం పలు విడతలుగా జారీ చేసిన మార్గదర్శకాలు, ప్రభుత్వ ఉత్తర్వులు, సర్క్యులర్లు;
- ప్రభుత్వం నిర్ణయించిన లక్ష్యాలు;
- ఆంధ్రప్రదేశ్ ఆర్థిక నియమావళి;
- ఆయా పథకాలకు బడ్జెట్ కేటాయింపులు



### 3.3 ఆర్థిక మరియు వాస్తవిక నిర్వహణ

#### 3.3.1 నిధుల కూర్పు

ఇందిరమ్మ గృహ నిర్మాణ పథకానికి రాష్ట్ర ప్రభుత్వం ఇచ్చే సబ్సిడీ, ఋణం రూపంలోనూ, లబ్ధిదారు పెట్టుబడి రూపంలోనూ నిధులు సమకూరుతాయి. యూనిట్ ఖరీదులోనూ, ప్రభుత్వం ఇచ్చే నిధుల పరిమాణంలోనూ ఈ సమీక్షా కాలంలో చోటు చేసుకున్న మార్పులు ఈ కింది విధంగా ఉన్నాయి.

పట్టిక 3.1

| జీఓ వివరాలు             |         | యూనిట్ ఖరీదు (₹) | సబ్సిడీ (₹) | ఋణం (₹) | లబ్ధిదారుని పెట్టుబడి (₹) |
|-------------------------|---------|------------------|-------------|---------|---------------------------|
| జీఓ 34, తేదీ 4.12.2007  | గ్రామీణ | 25000            | 7000        | 17500   | 500                       |
|                         | పట్టణ   | 40000            | 3000        | 35000   | 2000                      |
| జీఓ 41, తేదీ 27.11.2008 | గ్రామీణ | 31200            | 13200       | 17500   | 500                       |
|                         | పట్టణ   | 43000            | 6000        | 35000   | 2000                      |
| జీఓ 15, తేదీ 28.5.2011  | గ్రామీణ | 45000            | 13200       | 31300   | 500                       |
|                         | పట్టణ   | 55000            | 6000        | 47000   | 2000                      |

మూలం: యూనిట్ ఖరీదు విషయమై ప్రభుత్వం ఇచ్చిన పలు ఉత్తర్వులు

#### 3.3.2 బడ్జెట్ కేటాయింపు, ఖర్చు

ఇందిరమ్మ పథకం అమలు చేయటం కోసం రాష్ట్ర ప్రభుత్వం ఋణాలు, సబ్సిడీల పరంగా తన సాధారణ వార్షిక బడ్జెట్ లో కేటాయింపులు చేసింది. ఈ పథకానికి 2008-09 నుంచి 2012-13 సంవత్సరాల మధ్య చేసిన కేటాయింపులు, అయిన ఖర్చుల వివరాలు ఈ కింది విధంగా ఉన్నాయి.

పట్టిక 3.2

(₹ కోట్లలో)

| సంవత్సరం | బడ్జెట్ కేటాయింపు | విడుదల చేసినది | ఖర్చు   |
|----------|-------------------|----------------|---------|
| 2008-09  | 5075.00           | 3511.28        | 3969.86 |
| 2009-10  | 956.25            | 612.05         | 1421.72 |
| 2010-11  | 1121.25           | 931.82         | 764.64  |
| 2011-12  | 1510.87           | 1082.44        | 1200.32 |
| 2012-13  | 1523.80           | 1296.08        | 1513.29 |
| మొత్తం   | 10187.17          | 7433.67        | 8869.83 |

మూలం: బడ్జెట్ కేటాయింపు, విడుదల వివరాలు ఆయా సంవత్సరాల వినిమయ పద్ధతులలోనివి; ఖర్చుల వివరాలు వీపీఎస్ హెచ్ సీఎల్ నివేదించినవి

ప్రభుత్వం 2008-13 మధ్య ఏ సంవత్సరంలోనూ బడ్జెట్ ను పూర్తి స్థాయిలో విడుదల చేయలేదని పై పట్టిక చూస్తే తెలుస్తోంది (ఈ ఐదు సంవత్సరాలలో కొరత ₹2,753.50 కోట్లు). ఈ కొరత 2012-13లో 15 శాతం ఉండగా 2009-10 సంవత్సరంలో ఏకంగా 36 శాతం ఉన్నది. దాదాపు అన్ని సంవత్సరాలలోనూ చివరి త్రైమాసికం నిధులు రాలేదని గృహ నిర్మాణ శాఖ కార్యదర్శి సమీక్షాసంతర సమావేశంలో తెలిపారు. 2008-09, 2009-10, 2011-12, 2012-13 సంవత్సరాలలో కేటాయింపును మించి ఖర్చు అయింది. గత సంవత్సరాల (2006-07, 2007-08<sup>5</sup>) మిగుళ్ళు నుంచి ఈ వ్యయం చేశారు. నిర్మాణంలోని పురోగతిని అనుసరించి యూనిట్ వ్యయాన్ని

<sup>5</sup> 2008 ఏప్రిల్ 1 నాటికి పీడి ఖాతాలో మిగులు: ₹1,200 కోట్లు; బ్యాంకులలో: ₹487.42 కోట్లు

చెల్లిస్తున్నామనీ, అందువలన ఏపీఎస్ హెచ్ సీఎల్ దగ్గర కొంత మొత్తం పంపిణీ కాకుండా ఉండే అవకాశం ఉన్నదనీ ఆ సంస్థ మేనేజింగ్ డైరెక్టర్ తెలిపారు. అయితే, 2008-09 నుంచి 2012-13 వరకు ప్రతి ఆర్థిక సంవత్సరం చివరన పీడీ ఖాతాలలో పెద్ద మొత్తాలు<sup>6</sup> వాస్తవంగా ఉన్నట్లు ఆడిట్ గమనించింది.

### 3.3.3 వాస్తవ ప్రగతి

ఇందిరమ్మ పథకంలో మంజూరైన ఇళ్ళు ఆ సంవత్సరంలోనే పూర్తి చేయాలి. ఈ పథకం కింద మంజూరైన ఇళ్ళు, వాటి నిర్మాణంలో పురోగతి ఈ కింది విధంగా ఉన్నది.

పట్టిక 3.3

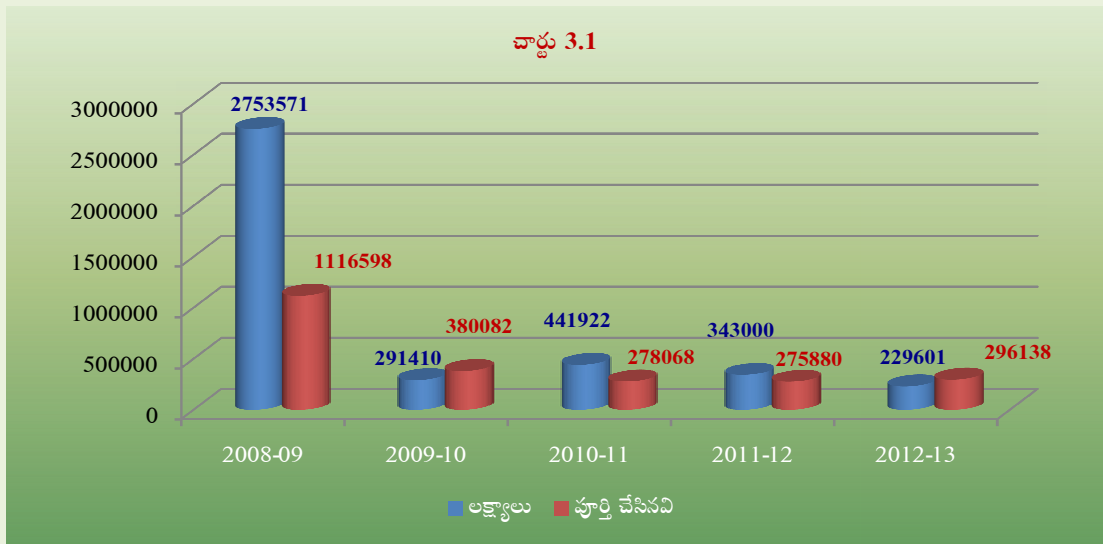
| మంజూరు విడత | మంజూరు చేసిన సంవత్సరం | మంజూరైన ఇళ్ళ సంఖ్య | పూర్తైనవి | ఇంకా పూర్తి కావలసినవి |
|-------------|-----------------------|--------------------|-----------|-----------------------|
| మొదటి దశ    | 2006-07               | 19,24,480          | 16,26,572 | 2,97,908              |
| రెండవ దశ    | 2007-08               | 20,14,740          | 14,54,535 | 5,60,205              |
| మూడవ దశ     | 2008-09               | 15,59,523          | 8,34,319  | 7,25,204              |
| రచ్చబండ*    | 2010-11               | 3,50,957           | 2,52,667  | 98,290                |
| రచ్చబండ-I   | 2011-12               | 5,29,367           | 1,38,452  | 3,90,915              |
| రచ్చబండ-II  | 2012-13               | 53,039             | 11,765    | 41,274                |
| మొత్తం      |                       | 64,32,106          | 43,18,310 | 21,13,796             |

మూలం: ఏపీఎస్ హెచ్ సీఎల్ ఇచ్చిన సమాచారం

\* ప్రజాసమస్యలను పరిష్కరించేందుకూ, పాలనను ప్రజల ముంగిలికే తీసుకువెళ్ళేందుకూ ఉద్దేశించిన ప్రభుత్వ పథకం

మంజూరైన ఇళ్ళలో 2013 మార్చి నాటికి 33 శాతం ఇళ్ళు నిర్మాణం ఇంకా పూర్తి కావలసి ఉండటంతో పథకం ప్రారంభించిన ఆరు సంవత్సరాలకు కూడా అందరికీ గృహావసతి కల్పించాలన్న ప్రభుత్వలక్ష్యం నెరవేరలేదని పై పట్టిక చూస్తే తెలుస్తుంది.

రచ్చబండతోపాటు మొత్తం మీద 2008-13 మధ్యన మంజూరు చేసిన ఇళ్ళు, అందులో పూర్తి చేసిన వాటి వివరాలు ఈ కింది విధంగా ఉన్నాయి.

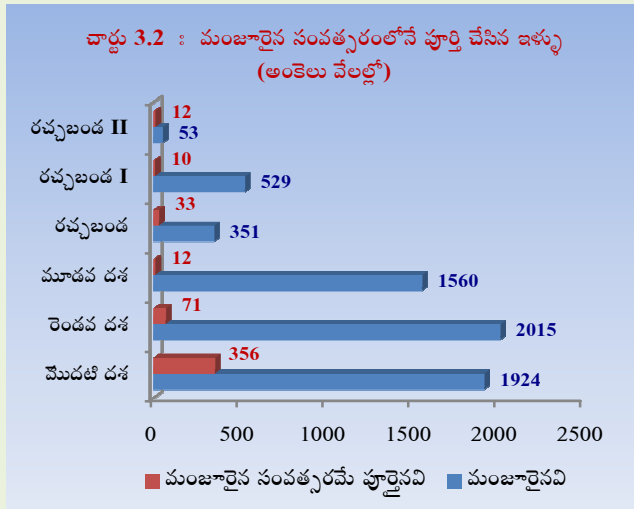


మూలం: ఏపీఎస్ హెచ్ సీఎల్ ఇచ్చిన సమాచారం

<sup>6</sup> 2008-09లో ₹785.68 కోట్లు, 2009-10లో ₹75.63 కోట్లు, 2010-11లో ₹297.05 కోట్లు, 2011-12లో ₹138.58 కోట్లు, 2012-13లో ₹12.94 కోట్లు

మంజూరు చేసిన 40.60 లక్షల ఇళ్ళకుగాను 2008-13 సంవత్సరాలలో 23.47 లక్షల ఇళ్ళు మాత్రమే పూర్తి చేయగా ఇంకా దాదాపు 42 శాతం ఇళ్ళు అసంపూర్ణంగానే ఉన్నాయని పై వివరాలను బట్టి తెలుస్తోంది. ఇళ్ళ నిర్మాణం కోసం నిర్ణయించిన లక్ష్యం 2008-09 సంవత్సరంలో అధికంగా ఉన్నది. మొదటి రెండు దశలకు 2006-07, 2007-08 సంవత్సరాలలో ఆమోదించిన ఇళ్ళను కూడా ఇందులో చేర్చారు. అందువలన నిర్మాణంలో జోరు ఈ భారీ లక్ష్యాలను అందుకోలేదు (చార్టు 3.2 లో చూపిన విధంగా).

ఒక్కొక్క సంవత్సరం వివిధ దశలలో నిర్మాణ పురోగతి బహుస్వల్పంగా ఉన్నది. మూడవ విడత ఇళ్ళ నిర్మాణంలో ప్రగతి నామమాత్రంగా (ఒక శాతం కన్నా తక్కువగా) ఉన్నది. అన్ని దశలలోనూ కలిపి మొత్తం 64.32 లక్షల ఇళ్ళు మంజూరు చేయగా 2013 మార్చి నాటికి కేవలం 4.93 లక్షల ఇళ్ళను మాత్రం (7.66 శాతం) మంజూరైన సంవత్సరంలోనే పూర్తి చేశారు.



ఇళ్ళ నిర్మాణంలోని ఆలస్యానికి ప్రధాన కారణం పేరా 3.4.1లో వివరించిన విధంగా ప్రభుత్వం వీటి ఖరీదుని వాస్తవికంగా నిర్ధారించకపోవడమే.

మొదట నిర్ణయించిన యూనిట్ ధరకూ వాస్తవంగా అవుతున్న ఖర్చుకూ మధ్యన అంతరం ఎక్కువగా ఉండటం వలన ఈ లోటును భర్తీ చేసుకొనేందుకు అవసరమయ్యే వనరులను లబ్ధిదారులే సమకూర్చుకొనవలసి రావడంతో ఇది నిర్మాణంలో జాప్యానికి దారి తీస్తున్నదని ప్రభుత్వం అంగీకరించింది (2013 అక్టోబరు). దాదాపు 42 శాతం ఇళ్ళ

మూలం: ఏపీఎస్ హెచ్ సి ఎల్ ఇచ్చిన సమాచారం

నిర్మాణంలోని ఆలస్యానికి కారణం అదనపు వనరులు సమీకరించుకోవటంలో లబ్ధిదారుల సమర్థతతో ఇది ముడిపడి ఉండటమేననీ, నిర్మాణాలను పూర్తి చేసుకునేలా వారిని వత్తిడి చేసే అధికారం తమకు లేదనీ ఏపీఎస్ హెచ్ సి ఎల్ మేనేజింగ్ డైరెక్టర్ సమీక్షానంతర సమావేశంలో పేర్కొన్నారు. నిర్మాణాలకు తగిన సదుపాయం కల్పించటమే తప్ప తమ సంస్థ మరేవీ సమకూర్చే విధంగా పని చేయటం లేదు కనుక నిర్మాణ నాణ్యతనూ, డిజైన్లను అనుసరించటాన్నీ, సమయపాలననూ తమ సంస్థ నిర్ధారించుకొనజాలదని కూడా చెప్పారు.

### 3.4 ప్రణాళిక

రాష్ట్ర ప్రభుత్వం గృహ నిర్మాణ పథకాలను మూడు దశాబ్దాలకుపైగా అమలు చేస్తోంది కానీ లబ్ధిదారులను గుర్తించటం కోసం ఒక బహువిధ సర్వేను 2005లో ఇందిరమ్మ పథకం అమలుకు ముందు చేపట్టింది. ఈ విధంగా సేకరించిన సమాచారాన్ని ఆఫ్ లైన్ లోనే ఉంచింది.

తరువాత, 2008 మార్చి నెలలో, ఒక ఆన్ లైన్ డేటా బేస్ ను రూపొందించి నిర్వహించే బాధ్యతను రాష్ట్ర ప్రభుత్వం సెంటర్ ఫర్ గుడ్ గవర్నెన్స్<sup>7</sup> కు అప్పగించింది. ఐతే సమాచారాన్ని ఆఫ్ లైన్ నుంచి ఆన్ లైన్ విధానంలోకి బదిలీ చేసేందుకు తగిన ప్రణాళిక రూపొందించు కొనకపోవటం వలన ఇప్పుడున్న సమాచారం సమగ్రత, స్వచ్ఛతలపట్ల భరోసా లేదు. పర్యవసానంగా, ఈ డేటా బేస్ లోని సమాచారం అసమగ్రం, లోపభూయిష్టమై పేరా 3.5.1లో వివరించినట్లు పలు సందర్భాలలో అధిక చెల్లింపులకు దారి తీసింది.

<sup>7</sup> ప్రభుత్వ శాఖలలో పరిశోధనలు, వృత్తిపరమైన సలహాలు, పరివర్తిత యాజమాన్య కార్యక్రమాల నిర్వహణకోసం సెంటర్ ఫర్ గుడ్ గవర్నెన్స్ (సుపరిపాలన కేంద్రం)ను రూపొందించారు



సమాచారాన్ని ఆఫ్ లైన్ నుంచి ఆన్ లైన్ విధానంలోకి మార్పిడి చేయటంలో కొన్ని తప్పులు దొర్లాయని అంగీకరిస్తూ క్షేత్ర స్థాయి సిబ్బంది రూపొందించిన రికార్డులను పరిశీలించి ఆ తర్వాత దిద్దుబాటు చర్యలు చేపట్టినట్లు ప్రభుత్వం తెలిపింది (2013 అక్టోబరు). ఐతే లబ్ధిదారుల అర్హతా ప్రమాణాలపరంగా ఆడిట్ లేవనెత్తిన విషయాలపై గైకొన్న చర్యల వివరాలను మాత్రం ప్రభుత్వం విశదీకరించలేదు.

### 3.4.1 అవాస్తవికంగా ఉన్న యూనిట్ ధర

ఇందిరమ్మ ఇళ్ళ యూనిట్ ధరను పలుమార్లు సవరించి తుదకు 2011-12లో ₹45,000 చేశారు. ఇందిరమ్మ పథకంలో, 225 చ.అ. షిఫ్ట్లంగల ఇంటి నిర్మాణం చేపట్టేందుకు చ.అ.కు హీన పక్షం ₹400 ఖర్చవుతుందని 2011 జూలై నెలలో ఏపీఎస్ హెచ్ సీఎల్ మేనేజింగ్ డైరెక్టర్ కూడా అంచనా వేశారు. ఆలెక్కన ఒక్కొక్క ఇంటికి ₹90,000 అవుతుంది.

ఆ విధంగా, ప్రభుత్వం నిర్ణయించిన యూనిట్ ధర ఇళ్ళు పూర్తి చేయటానికి సరిపోవటం లేదు. ఈ అదనపు వ్యయానికి అవసరమయ్యే సొమ్ము సమకూర్చుకోవటం నిరుపేదలకు సాధ్యపడటం లేదు. ఫలితంగా పథకం చేపట్టి ఆరు సంవత్సరాలు గడిచినా 2012-13 నాటికి మొత్తం 64.32 లక్షల ఇళ్ళకుగాను 12.87 లక్షల ఇళ్ళు (20 శాతం) ఆరంభం కాలేదు.

ఇళ్ళకు నిర్ణయించిన యూనిట్ ధరకూ, నిర్మాణానికి వాస్తవంగా అవుతున్న వ్యయానికి మధ్య వ్యత్యాసం భారీగా ఉన్నట్లు ప్రభుత్వం కూడా అంగీకరించింది (2013 అక్టోబరు).

## 3.5 పథకం అమలు

### 3.5.1 లబ్ధిదారుల ఎంపిక

లబ్ధిదారుల ఎంపికకు అనుసరించవలసిన విధానం 2005 డిసెంబరు 6న జారీ చేసిన ప్రభుత్వ ఉత్తర్వులో వివరించారు. ఈ ఆదేశాలనుసరించి గ్రామ రెవెన్యూ అధికారి, పంచాయతీ కార్యదర్శి, మండల రెవెన్యూ అధికారి, మండల పరిషత్ అభివృద్ధి అధికారి, సహాయక ఇంజనీర్ (గృహ నిర్మాణం)లతో కూడిన బృందం గ్రామ స్థాయిలో సర్వే చేపట్టి సొంత ఇళ్ళులేని ప్రజల వివరాలు సేకరించింది. ఈ సమాచారాన్ని 2008 మార్చి నెలలో గృహ నిర్మాణ శాఖ వెబ్ సైట్ లోకి అప్ లోడ్ చేశారు.

ఈ పథకం మార్గనిర్దేశకాల ప్రకారం గ్రామాలలో ₹20,000, పట్టణ ప్రాంతాలలో ₹28,000 లోపు ఆదాయంగల కుటుంబాలను అల్పాదాయ కుటుంబాలు (బీపీఎల్)గా పరిగణించాలి (ఈ ఆదాయ పరిమితిని 2008 జూలై నెలలో ₹60,000, ₹75,000గా సవరించారు). వీరందరికీ ఇందిరమ్మ కార్యక్రమంలో దశలవారీగా గృహ వసతి కల్పించాలి (మొదటి దశ : 2006-07, రెండవ దశ : 2007-08, మూడవ దశ : 2008-09). సాంఘిక సంక్షేమ పథకాలన్నింటిలోనూ లబ్ధిదారుల గుర్తింపుకు పౌర సరఫరాల శాఖ ఇచ్చిన రేషన్ కార్డు కీలకమైనది. ఐతే, ఇందిరమ్మ గృహ నిర్మాణ కార్యక్రమం మొదటి దశవరకూ లబ్ధిదారుల గుర్తింపు కోసం ఈ ప్రామాణికాన్ని పాటించలేదు. తర్వాత, 2007-08లో చేపట్టిన రెండవ దశ కార్యక్రమం నుంచి ఇళ్ళ మంజూరుకు తెల్ల రేషన్ కార్డుల నిబంధన పెట్టారు.

రేషన్ కార్డులకు అంకెలు, అక్షరాలు కలిపి 15 స్థానాలున్న విశిష్ట సంఖ్య (సాధారణ రేషన్ కార్డుల మాదిరిగా) లేకపోవటం వలన సిస్టంలో అనేక తప్పులు దొర్లాయి. ఈ కార్యక్రమం అన్ని దశలకు సంబంధించిన (మొదటి దశ నుంచి రచ్చబండ రెండవ దశవరకు) డేటాబేస్ ను పౌర సరఫరాల శాఖ డేటాబేస్ తో సరిపోల్చిచూడగా పలు అక్రమ మంజూరీలు, అక్రమ చెల్లింపులు ఆడిట్ దృష్టికి వచ్చాయి. ఆ వివరాలు ఈ కింది విధంగా ఉన్నాయి.

- మొత్తం 6.64 లక్షల రేషన్ కార్డుల నెంబర్ల విషయంలో ఈ రెండు డేటాబేస్ లకూ మధ్య పొంతనలేదు. ఈ రేషన్ కార్డులుగల లబ్ధిదారులకు చెల్లించిన మొత్తం 2013 మార్చి 31 నాటికి ₹1,611 కోట్లు.

- డేటాబేస్ లో 64.32 లక్షల మంది లబ్ధిదారులు ఉండగా 14.89 లక్షల మందికి సరైన కార్డు నెంబర్ల స్థానంలో జంక్ నెంబర్లను నమోదు చేశారు (ఉదా : WAP0, WAP01290, నెంబర్ లేకపోవడం వంటివి). వీరికి ఇళ్ళ నిర్మాణం కోసం 2013 మార్చి నాటికి మొత్తం ₹3,782 కోట్లు చెల్లించారు (నమూనా తనిఖీ చేపట్టిన ఏడు జిల్లాలలో 3.72 లక్షల మందికి ₹656.09 కోట్లు చెల్లించారు).
- ఇందిరమ్మ పథకం రెండవ దశ (ఈ దశనుంచే రేషన్ కార్డులను తప్పనిసరి చేశారు) నుంచి రేషన్ కార్డుల సమాచారం విశ్లేషించగా 3.5 లక్షల మంది లబ్ధిదారులకు సరైన రేషన్ కార్డు నెంబర్లు లేకుండానే (2007-08 నుంచి 2012-13 సంవత్సరాల మధ్య) ₹838.32 కోట్లు చెల్లించారు.
- లబ్ధిదారుల అర్హతను నిర్ణయించేందుకు వారి ఆదాయ పరిమితిని గ్రామాలలో ₹60,000, పట్టణాలలో ₹75,000 అని నిర్దేశించగా ₹75,000 పైన ఆదాయం వెల్లడించినవారు 5,384 మంది ఉన్నారు.

లబ్ధిదారులను నమోదు చేసే సమయంలో రేషన్ కార్డులను తప్పనిసరి చేయలేదని ప్రభుత్వం అంగీకరించింది (2013 ఆక్టోబరు). పలు అల్పాదాయ (బీపీఎల్) కుటుంబాలకు రేషన్ కార్డులు లేని నేపథ్యంలో ఇందిరమ్మ గృహ నిర్మాణ పథకం మొదటి దశలో లబ్ధిదారుల గుర్తింపుకు రేషన్ కార్డులను తప్పనిసరి చేయవద్దని ప్రభుత్వం ఆదేశించినట్లు ఏపీఎస్ హెచ్ సి ఎల్ మేనేజింగ్ డైరెక్టర్ సమీక్షానంతర సమావేశంలో (2013 డిసెంబరు) తెలిపారు. అందువలన, రెవెన్యూ అధికారులు ఇచ్చిన అర్హతా పత్రాల మీదనే ప్రభుత్వం ఆధారపడింది. ఐతే, లబ్ధిదారుల సమాచారం మళ్ళీ రూపొందించి తప్పులు సరిదిద్దేవిధంగా ప్రాజెక్టు డైరెక్టర్లకు ఆదేశాలు జారీ చేస్తామని ప్రభుత్వం హామీ ఇచ్చింది. గృహ నిర్మాణ సంబంధ డేటాబేస్ (సమాచారం)లో కొంత జంక్ డేటా ఉన్న విషయాన్ని ఏపీఎస్ హెచ్ సి ఎల్ మేనేజింగ్ డైరెక్టర్ సమీక్షానంతర సమావేశంలో అంగీకరించారు. రేషన్ కార్డుల డేటాబేస్ ను ఆధార్ కార్డుల సమాచారంతో అనుసంధానం చేసి అప్ డేట్ చేసే ప్రక్రియ ఆరంభమైందనీ మరో మూడు, నాలుగు నెలల్లో ఇది పూర్తవుతుందనీ ఆయన తెలిపారు.

### 3.5.2 ప్రామాణిక నియంత్రణల తేమి

గృహ నిర్మాణ కార్యక్రమాలలో ప్రామాణిక నియంత్రణలు అల్పంగా ఉండటం వలన పలు అక్రమ మంజూరీలు, చెల్లింపులు జరిగాయి. ఈ డేటాబేస్ ను ఆడిట్ లో విశ్లేషించగా ఈ దిగువ విషయాలు తెలిశాయి.

- ఈ పథకం నిధినిధానాల ప్రకారం ఒక కుటుంబానికి ఒక్క ఇంటిని మాత్రమే (మహిళా సభ్యురాలి పేరున) మంజూరు చేయాలి. అయితే, నమూనా తనిఖీ చేపట్టిన ఏడు జిల్లాల సమాచారం పరిశీలించగా 4,335 మంది లబ్ధిదారులకు రెండేసికన్నా ఎక్కువ ఇళ్ళు మంజూరు చేశారని తెలిసింది.

చెల్లింపులు నిర్మాణంలోని పురోగతితో ముడిపడి ఉండటం, నిర్మాణాల ప్రస్తుత పరిస్థితి తెలియకపోవడం వలన ఈ లబ్ధిదారులకు ఇంకా విడుదల చేయవలసిన మొత్తాలను ఆడిట్ అంచనా వేయలేదు.

- పద్నాలుగు మంది లబ్ధిదారులకు ఖమ్మం జిల్లా ఖానాపూర్ హవేలీలో రెండేసి ఇళ్ళు చొప్పున మంజూరు చేశారు (మూడవ దశలో). వీరందరి విషయంలో లబ్ధిదారుని పేరు లేదా తండ్రి/భర్త పేరును స్వల్ప మార్పులతో నమోదు చేశారు. ప్రభుత్వం ఈ లోపాలను ధృవీకరించి, తగు చర్యలు తీసుకుంటామని హామీ ఇచ్చింది.
- నమూనా తనిఖీకి ఎంచుకున్న గ్రామాలలోని ఇళ్ళను స్వయంగా పరిశీలించినప్పుడు మొత్తం ఐదు<sup>8</sup> సందర్భాలలో ఒకే లబ్ధిదారు/కుటుంబానికి రెండేసి ఇళ్ళు మంజూరైనట్లు ఆడిట్ గమనించింది.

<sup>8</sup> నల్గొండ జిల్లా కేశవపూర్ లో 1, కర్నూలు జిల్లా లక్ష్మీనగరంలో 1, వెల్లూర్ లో 1, లద్దగిరిలో 1, కృష్ణా జిల్లా ఎలిచెట్లదిబ్బల్లో 1

- నమూనా తనిఖీ చేపట్టిన జిల్లాలలో కొన్ని ఇళ్ళను ప్రత్యక్షంగా పరిశీలించగా కృష్ణా జిల్లా, నాగాయలంక మండలం, ఎలిచెట్లదిబ్బ గ్రామంలో పరిశీలించిన 31 ఇళ్ళలో మూడు ఇళ్ళను రెండు యూనిట్ల బదులు ఒకే యూనిట్‌గా నిర్మించినట్లు తెలిసింది. నూజివీడు (పట్టణ) మండలం ఎమ్.ఆర్.అప్పారావు కాలనీలో కూడా ఒక ఇంటిని ఈ విధంగానే నిర్మించారు.

ఆడిట్ ప్రస్తావించిన విషయాలను పరిశీలించి సరిదిద్దగలమని ప్రభుత్వం తెలిపింది (2013 అక్టోబరు).

### 3.5.3 దరఖాస్తులలో అసమగ్ర సమాచారం

ఇళ్ళ మంజూరుకోసం చేసే దరఖాస్తుతో పాటుగా రేషన్ కార్డు, పట్టా/స్వాధీన పత్రం నకళ్ళు, కచ్చా ఇంటిలో నివసిస్తున్నట్లు ధృవపత్రం, ఇంకా కుటుంబం ఛాయాచిత్రం కూడా జత చేయవలసి ఉంటుంది. నమూనా తనిఖీ చేసిన జిల్లాలలో 4,457 దరఖాస్తులను ఆడిట్‌లో పరిశీలించగా ఈ దిగువ విషయాలు వెలుగులోకొచ్చాయి.

- పలు దరఖాస్తులలో రేషన్ కార్డు కాపీలు, లబ్ధిదారుల సంతకాలు, ఛాయా చిత్రాలు లేవు. ఆ వివరాలు ఈ కింది విధంగా ఉన్నాయి:

పట్టిక 3.4

| జిల్లా       | పరిశీలించిన దరఖాస్తులు | రేషన్ కార్డు తేనిది | లబ్ధిదారు ఫోటో తేనిది | పాత ఇంటి ఫోటో తేనిది | స్థలం వివరాలు తేనిది | స్వాధీన పత్రంపై ఎమ్ఆర్ఓ సంతకం తేనిది |
|--------------|------------------------|---------------------|-----------------------|----------------------|----------------------|--------------------------------------|
| ఖమ్మం        | 131                    | 31                  | 68                    | 42                   | 63                   | 81                                   |
| కృష్ణా       | 1357                   | 461                 | 221                   | 640                  | 0                    | 0                                    |
| కర్నూలు      | 581                    | 254                 | 393                   | 412                  | 0                    | 58                                   |
| నల్గొండ      | 400                    | 4                   | 201                   | 0                    | 400                  | 4                                    |
| రంగారెడ్డి   | 1141                   | 35                  | 371                   | 168                  | 965                  | 295                                  |
| విజయనగరం     | 205                    | 2                   | 127                   | 158                  | 100                  | 14                                   |
| వైఎస్ఆర్ కడప | 642                    | 85                  | 147                   | 489                  | 0                    | 1                                    |
| మొత్తం       | 4457                   | 872                 | 1528                  | 1909                 | 1528                 | 453                                  |

మూలం: నమూనా తనిఖీకి ఎంపిక చేసిన జిల్లాలలో పరిశీలించిన దరఖాస్తులు

ఆడిట్ సూచించిన లోపాలను సరిచేసుకుంటామని ప్రభుత్వం హామీ ఇచ్చింది (2013 అక్టోబరు).

- లబ్ధిదారుల ఫోటోలు, వారు నివసిస్తున్న కచ్చా ఇంటితో ఫోటోలు, అలాగే పక్కా ఇంటి నిర్మాణంలో వివిధ దశల ఫోటోలు తీసుకోవటం లబ్ధిదారుల వాస్తవికతను తెలుసుకునేందుకు ఉపకరిస్తాయి. ఈ డేటాబేస్‌ను ఆడిట్‌లో పరిశీలించగా మొత్తం 64.32 లక్షల ఇళ్ళకుగాను 53.09 లక్షల ఇళ్ళ విషయంలో ఈ విధమైన ఫోటోలు లేవని తెలిసింది. అదేవిధంగా, 45.95 లక్షల దరఖాస్తులలో పునాదుల వరకు ఫోటోలు, మరో 29.79 లక్షల కేసుల్లో కాంక్రీటు స్లాబు వేశాక తీసిన ఫోటోలు లేవు. అనేక కేసులలో స్క్రిన్‌సేవర్లు మొదలైన పలు పొంతనలేని ఫోటోలు పెట్టారు.
- శ్రీకాకుళం జిల్లాలో 1,400 ఇళ్ళకూ, మహబూబ్‌నగర్ జిల్లాలో 1,661 ఇళ్ళకూ కలిపి మొత్తం 3,061 ఇళ్ళకు సంబంధించి ఆయా దశలలో తీసిన ఫోటోలను డేటాబేస్‌లో పొందుపరచలేదు. అయినాగానీ, ఈ లబ్ధిదారులకు ప్రభుత్వం 2011 జనవరిలో ₹14 కోట్లు విడుదల చేసింది. ఈ రెండు జిల్లాలలో సహాయక ఇంజనీర్లు తరచుగా బదిలీ కావటం వలన ఫోటోలను అప్‌లోడ్ చేయలేదని ఏపీఎస్‌హెచ్‌సీఎల్ బదులిచ్చింది.

సమాచారాన్ని సిస్టంలో పొందుపరిచే సమయంలో కొన్ని పొరపాట్లు దొర్లాయనీ, ఫోటోలను పరిశీలించి అవసరమైన దిద్దుబాట్లు చేపట్టే బాధ్యతను జిల్లా అధికారులకు అప్పగించామనీ ప్రభుత్వం బదులిచ్చింది (2013 అక్టోబరు). ఈ కసరత్తును వెంటనే ఆరంభించవలసిందిగా ప్రాజెక్టు డైరెక్టర్లకు సూచించామని కూడా ప్రభుత్వం పేర్కొంది.

- అంతేకాకుండా, నిర్మాణ క్రమంలోని వివిధ దశలను (కచ్చా ఇల్లు, పునాదులు, కాంక్రీటు శ్లాబు స్థాయి) చూపిస్తూ తీసిన డిజిటల్ ఫోటోలను సర్వర్ కు అప్ లోడ్ చేయాలి. దశలవారీ ఫోటోలను సర్వర్ కు పంపేవరకూ చెల్లింపులు చేయరాదని ఈ పథకం మార్గదర్శకాలలోనే స్పష్టం చేశారు. ఐతే, ఈ విధంగా ఫోటోలను సర్వర్ లో పొందుపరచని సందర్భాలలో చెల్లింపులను ఆపుచేసేందుకు తగిన ఏర్పాటు సాఫ్ట్ వేర్ లో కల్పించలేదు. నమూనా తనిఖీ చేపట్టిన జిల్లాలలో పలు చోట్ల నిర్మాణానికి సంబంధించి ఒక దశలోని ఫోటోలను మాత్రమే పొందుపరచటంగానీ ఫోటోలను అసలే పెట్టకపోవటంగానీ జరిగింది. ఆ వివరాలు ఈ కింది విధంగా ఉన్నాయి.

### పట్టిక 3.5

| జిల్లా       | పరిశీలించిన ఇళ్ళు | ఫోటోలు తేనివి | కచ్చా ఇంటి ఫోటోలు తేనివి | పునాదుల ఫోటోలు తేనివి | కాంక్రీటు శ్లాబు ఫోటోలు తేనివి | ఫాంతనలేని, పాసగని ఫోటోలు |
|--------------|-------------------|---------------|--------------------------|-----------------------|--------------------------------|--------------------------|
| ఖమ్మం        | 102               | 4             | 2                        | 8                     | 2                              | 0                        |
| కృష్ణా       | 103               | 9             | 37                       | 12                    | 4                              | 0                        |
| కర్నూలు      | 125               | 54            | 94                       | 96                    | 91                             | 3                        |
| నల్గొండ      | 90                | 6             | 41                       | 50                    | 4                              | 2                        |
| రంగారెడ్డి   | 84                | 7             | 51                       | 56                    | 30                             | 33                       |
| విజయనగరం     | 90                | 0             | 3                        | 12                    | 0                              | 8                        |
| వైఎస్ఆర్ కడప | 139               | 9             | 61                       | 84                    | 37                             | 1                        |
| మొత్తం       | 733               | 89            | 289                      | 318                   | 168                            | 47                       |

మూలం: నమూనా తనిఖీ చేపట్టిన జిల్లాలలో ఎంపిక చేసిన లబ్ధిదారుల ఆన్ లైన్ సమాచారం పరిశీలన

## 3.6 ఇళ్ళ మంజూరు

### 3.6.1 మగవారి పేరున మంజూరు చేసిన ఇళ్ళు

ఇందిరమ్మ పథకంలోని మార్గదర్శకాల ప్రకారం నివాస గృహాలను కుటుంబంలోని మహిళల పేరునే మంజూరు చేయాలి. ఇందుకు బదులుగా వీటిని భార్యాభర్తలిరువురి పేరున కేటాయించవచ్చును.

ఈ విధానాలకు భిన్నంగా, మొత్తం 64.32 లక్షలకుగాను 7.11 లక్షల ఇళ్ళను (11 శాతం) పురుషుల పేరున కేటాయించారు. ఈ విషయంలో నల్గొండ జిల్లా 23 శాతంతో ముందుండగా, తర్వాతి స్థానాలలో కర్నూలు జిల్లా (22 శాతం), రంగారెడ్డి జిల్లా (19 శాతం), విజయనగరం జిల్లా (14 శాతం) ఉన్నాయి.

పట్టాలను భార్యాభర్తలిద్దరి పేరున బదిలీ చేయటం కాలహరణంతో కూడుకున్నది కనుక లబ్ధిదారులకు చెల్లింపులలో జాప్యం నివారించేందుకు కొన్ని చోట్ల పట్టాలను మగవారి పేరున జారీ చేసినట్లు ప్రభుత్వం బదులిచ్చింది (2013 అక్టోబరు). ఈ విషయమై దిద్దుబాటు చర్యలు తీసుకోమని జిల్లా అధికారులను ఆదేశిస్తామని కూడా చెప్పింది.

### 3.6.2 గులాబీ రేషన్ కార్డుదారులకు ఇళ్ళు కేటాయింపు

ఇందిరమ్మ ఇళ్ళను ఈ పథకం విధివిధానాలనుసరించి అల్పాదాయ (బీపీఎల్) కుటుంబాలకు మాత్రమే మంజూరు చేయాలి.

దీనికి సంబంధించిన డేటాబేస్‌ను పరిశీలించగా గులాబీ రంగు రేషన్ కార్డులు కలిగిన 4,754 కుటుంబాలకు ఈ పథకం కింద ఇళ్ళు మంజూరు చేశారని తెలిసింది. వీటిపై వ్యయం ₹12.85 కోట్లు (నమూనా తనిఖీ చేసిన జిల్లాలలో గుర్తించిన 1,182 కేసులలో వ్యయం ₹2.33 కోట్లు). వాస్తవానికి, ఈ 4,754 మంది లబ్ధిదారులలో కేవలం 675 మందికి మాత్రమే సరైన రేషన్ కార్డులున్నట్లు పౌర సరఫరాల డేటాబేస్‌ను పరిశీలించినప్పుడు తెలిసింది.

తెల్ల రేషన్ కార్డులు జారీ చేయటంపై ఉన్న నిషేధం కారణంగా కొన్ని జిల్లాలలో రెవెన్యూ అధికారులు అల్పాదాయ కుటుంబాలకు గులాబీ రంగు కార్డులు ఇచ్చిన విషయం ప్రభుత్వం అంగీకరించింది (2013 అక్టోబరు). ఐతే, విషయం మరింత విపులంగా పరిశీలించేందుకు వీలుగా వాటి వివరాలను ప్రభుత్వం ఆడిట్‌కు అందచేయలేదు.

### 3.6.3 ఇదివరకే ఆరంభించిన ఇళ్ళకు తదనంతర మంజూరు

కచ్చా ఇళ్ళు, పాక్షిక స్థిరనివాసాలలో ఉండేవారిని మాత్రమే ఎంపిక చేసి, ఆర్థికసాయం అందచేయాలనీ, నిర్మాణంలోని వివిధ దశలను<sup>9</sup> గమనించి ఆమేరకే గృహ నిర్మాణ శాఖ చెల్లింపులు చేయాలని ప్రభుత్వం స్పష్టమైన ఆదేశాలు జారీ చేసింది.

అయితే, తన మార్గదర్శకాలను తానే అతిక్రమించి అప్పటికే నిర్మాణంలో ఉన్న, పూర్తికావచ్చిన 4,70,571 ఇళ్ళకు రచ్చబండ కార్యక్రమంలో భాగంగా 2010 జూలైలో చెల్లింపులకు అనుమతించింది. కనుక ఈ పథకం ప్రయోజనాలను కచ్చా ఇళ్ళలో ఉంటున్నవారికి మాత్రమే వర్తింపజేసారన్న విషయం మాత్రం నిర్ధారించుకొనలేదు. అంతేకాకుండా, మంజూరుకన్నా ముందే నిర్మాణం చేపట్టటంవలన కట్టుబడిలోని వివిధ దశలను పరిశీలించే అవకాశం ప్రభుత్వ శాఖకు ఉండదు. ఈ విధంగా, 2013 మార్చి నాటికి 3,22,362 ఇళ్ళకు మొత్తం ₹1,344.56 కోట్లు చెల్లించారు. ఇందులో పూర్తయినవి 2,51,876 ఇళ్ళుకాగా, వివిధ దశలలో ఉన్నవి 70,486.

పూర్తయిన ఇళ్ళకూ, నిర్మాణంలో ఉన్న వాటికీ చెల్లింపులు చేయటం వలన లబ్ధిదారుల ఎంపికలోని యధార్థతనూ, నిర్మాణంలో దశలవారీ పురోగతినీ సమీక్షించుకోవటం క్షేత్ర స్థాయి సిబ్బందికి సాధ్యం కాదు. కనుక, అర్హతలేని వారిని ఎంపిక చేసేందుకుగల అవకాశాలను తోసిపుచ్చలేము. అప్పటికే నిర్మాణంలో ఉన్న ఇళ్ళకు తదనంతర అనుమతిని (ఆ ఒక్కసారికే) ప్రభుత్వ నిర్ణయం మేరకు ఇచ్చామని ఏపీఎస్‌హెచ్‌సీఎల్ మేనేజింగ్ డైరెక్టర్ సమీక్షానంతర సమావేశంలో తెలిపారు. ప్రభుత్వం తీసుకున్న ఈ నిర్ణయం ఇందిరమ్మ పథకం కోసం తాను రూపొందించిన విధివిధానాలకే విరుద్ధంగా ఉన్నది.

## 3.7 నిర్మాణ సామాగ్రి పంపిణీ, విడుదల

### 3.7.1 కొలతలు తీసుకోకుండా చెల్లింపులు

పథకం మార్గదర్శకాలప్రకారం, ఇంజనీరింగ్ అధికారులు నిర్మాణాలను ఎప్పటికప్పుడు సమీక్షిస్తూ, దశలవారీగా కొలతలను మెజర్‌మెంట్ పుస్తకాలలో నమోదు చేయాలి. లబ్ధిదారులకు చెల్లింపులను ఈ కొలతల మేరకే చేయాలి.

<sup>9</sup> పునాదులకన్నా ముందు దశ, పునాదుల దశ, లింబెల్ స్థాయి, పైకప్పు స్థాయి, కాంక్రీటు శ్లాబు స్థాయి

నమూనా తనిఖీ చేపట్టిన జిల్లాలలో ఎంపిక చేసిన 666 కేసులకుగాను 586 మందికి (88 శాతం) అసలు కొలతలు నమోదు చేయకనే మొత్తం ₹1.91 కోట్లు చెల్లింపు చేశారు. ఈ జిల్లాలలో ఖమ్మం, విజయనగరం జిల్లాలు తప్ప మరెక్కడా నిర్మాణాల కొలతలను నమోదు చేయలేదని కూడా ఆడిట్ గుర్తించింది.

ఎమ్ హెచ్ ఓ ఇచ్చిన ధృవీకరణపత్రాల ఆధారంగా చెల్లింపులు చేయాలని గతంలో ఇచ్చిన ఆదేశాలు రద్దు చేశామనీ ప్రస్తుతం కొలతల పుస్తకాలలో వివరాలు రాసిన తర్వాతే చెల్లింపులు జరుగుతున్నాయనీ ప్రభుత్వం తెలిపింది (2013 అక్టోబరు). ఆడిట్ గమనించిన విషయాలను ప్రాజెక్టు డైరెక్టర్లందరికీ తెలియపరచి, కొలతల పుస్తకాలు సక్రమంగా నిర్వహించేలా చూస్తామనికూడా హామీ ఇచ్చింది.

### 3.7.2 సిమెంటు పంపిణీ

ఇందిరమ్మ పథకం కింది లబ్ధిదారులు స్వయంగా ఇంటి నిర్మాణం చేపట్టేందుకు ప్రభుత్వం ఋణం, సబ్సిడీల రూపేణా ఆర్థిక సాయం అందజేస్తూనే సిమెంటు, ఆర్ సీసీ ద్వారా బంధాలు, కిటికీలవంటి నిర్మాణ సామగ్రిని మార్కెట్ రేట్లకన్నా తక్కువకు అందజేస్తుంది. ప్రభుత్వం సిమెంటును ఉత్పత్తిదారుల నుంచి సేకరించి లబ్ధిదారులకు తక్కువ ధరకు సరఫరా చేస్తున్నది. ఇందుకోసం రాష్ట్ర వ్యాప్తంగా మండల/గ్రామ స్థాయిలో గోదాములను నిర్వహిస్తున్నారు. నిర్మాణక్రమంలోని వివిధ దశలలో (పునాదులు, పైకప్పు, కాంక్రీటు దశలలో) గృహ నిర్మాణ శాఖ ఇచ్చే ఉత్తర్వుల (సీఆర్ ఓ) ఆధారంగా లబ్ధిదారులు గోదాముల నుంచి సిమెంటు తీసుకుంటారు.

#### 3.7.2.1 పరిమితిని మించి సిమెంట్ పంపిణీ

తక్కువ ధరకు అందజేసే సిమెంటును ఒక్కొక్క లబ్ధిదారునికి 50 బస్తాలకన్నా ఎక్కువ ఇవ్వకూడదు. అది కూడా వివిధ దశలలో వదేసి బస్తాల<sup>10</sup> గుణిజాలలో విడుదల చేయాలి.

ఇందుకు సంబంధించిన డేటాబేస్ ను పరిశీలించగా, 4,678 కేసులలో (నమూనా తనిఖీ చేసిన జిల్లాలలో 4,390 కేసులు) లబ్ధిదారులకు సిమెంటు బస్తాలను 50 కంటే ఎక్కువగా, 90 బస్తాల వరకూ పంపిణీ చేసినట్లు తెలిసింది. పరిమితికి మించి సిమెంటు బస్తాలను జారీ చేయటం సాఫ్ట్వేర్ లో సాధ్యంకాదనీ, ఆఫ్ లైన్ లోని ఎంట్రీలను మాన్యువల్ గా ఆన్ లైన్ విధానంలోకి నమోదు చేయటం వలన ఈ సంఘటనలు చోటు చేసుకున్నాయనీ ప్రభుత్వం ప్రత్యుత్తరమిచ్చింది (2013 అక్టోబరు). ఐతే, ఆఫ్ లైన్ విధానంలో అదనపు సిమెంటు జారీ అయ్యే సమస్యను ప్రభుత్వం పరిష్కరించలేదు. నియమాలను అతిక్రమించిన వారిపై చేపట్టతలచిన చర్యలను కూడా వెల్లడించలేదు. అంతేకాక, ఆన్ లైన్ విధానం అమల్లోకొచ్చిన తర్వాత కూడా పరిమితిని మించి సిమెంట్ పంపిణీ చేసిన 845 కేసులను ఆడిట్ గుర్తించింది.

| షట్టిక 3.6   |               |
|--------------|---------------|
| 4,642 కేసులు | 51-60 బస్తాలు |
| 29 కేసులు    | 61-70 బస్తాలు |
| 5 కేసులు     | 71-80 బస్తాలు |
| 2 కేసులు     | 81-90 బస్తాలు |

#### 3.7.2.2 దశలవారీగా కాకుండా ఒక్కసారిగా సిమెంట్ విడుదల

నిర్మాణపు వివిధ దశలలో ఎంతెంత సిమెంట్ అందజేయవలసినదీ మార్గదర్శకాలలోనే స్పష్టంగా పేర్కొన్నారు. ఇందుకు విరుద్ధంగా జరిగినప్పుడు సంబంధిత అధికారులను బాధ్యులను చేయాలి.

మచ్చుకు తనిఖీ చేసిన మూడు జిల్లాలలో ₹13 లక్షల విలువ కలిగిన 8,790 బస్తాల సిమెంటు దశలవారీగా కాకుండా ఒక్కమారుగా పంపిణీ చేశారు. వీటిలో కొన్ని నిర్మాణాలు పురోగతిలో ఉండగా కొన్ని నిర్మాణాలు ఇప్పటికే పూర్తయ్యాయి. ఆ వివరాలు ఈ కింది విధంగా ఉన్నాయి.

<sup>10</sup> పునాదిలోపు 10 బస్తాలు, పునాది దశలో 10 బస్తాలు, పైకప్పుకు 20 బస్తాలు, కాంక్రీటు శ్లాబుకు 10 బస్తాలు

పట్టిక 3.7

| జిల్లా     | నిర్మాణంలో ఉన్న ఇళ్ళకు ఒక్కసారిగా ఇచ్చిన సిమెంటు |           | నిర్మాణం పూర్తయిన ఇళ్ళకు ఒక్కసారిగా ఇచ్చిన సిమెంటు |           |
|------------|--|-----------|--|-----------|
|            | బస్తాల సంఖ్య                                     | విలువ (₹) | బస్తాల సంఖ్య                                       | విలువ (₹) |
| ఖమ్మం      | 0  | 0         | 1340   | 227800    |
| కర్నూలు    | 520  | 77480     | 6660   | 956440    |
| రంగారెడ్డి | 270  | 38460     | 0  | 0         |
| మొత్తం     | 790  | 115940    | 8000   | 1184240   |

మూలం: నమూనా తనిఖీ చేపట్టిన జిల్లాలలో సిమెంట్ జారీ ఆదేశాల పరిశీలన

ఈ విధంగా పెద్ద మొత్తంలో సిమెంటును ఇవ్వటం మార్గదర్శకాలకు విరుద్ధం. ఇందుకు ప్రభుత్వం స్పష్టమైన కారణాలేవీ పేర్కొనలేదు (2013 అక్టోబరు).

### 3.7.2.3 సీఆర్ఓల జారీ చేసినాగానీ సిమెంట్ సరఫరా చేయలేదు

సిమెంట్ ధరలను 2011 జూన్ నెలలో సవరించిన నేపథ్యంలో ఈ హెచ్చు ధరలపై సేకరించిన సిమెంట్‌ను 2011 జూన్ 14 కన్నా ముందు జారీ చేసిన సీఆర్ఓలపై పంపిణీ చేయరాదని ఏపీఎస్‌హెచ్‌సీఎల్ ఆదేశించింది (2011 జూలై). తొమ్మిది జిల్లాలలో వివిధ రేట్లపై కొనుగోలు చేసిన 7,28,598 బస్తాల సిమెంట్ (మొత్తం విలువ ₹10.30 కోట్లు) లభిదారులకు పంపిణీ కాకుండా సీఆర్ఓల రూపంలోనే ఉండిపోయింది.

పట్టిక 3.8

| జిల్లా             | బస్తాల సంఖ్య | విలువ (₹ లక్షలలో) |
|--------------------|--------------|-------------------|
| విజయనగరం           | 38878        | 64.34             |
| ఖమ్మం              | 43340        | 59.83             |
| తూర్పుగోదావరి      | 8517         | 10.90             |
| శ్రీకాకుళం         | 122          | 0.15              |
| నల్గొండ            | 118444       | 170.10            |
| ఎన్‌పీఎస్ నెల్లూరు | 154231       | 217.40            |
| చిత్తూరు           | 179197       | 229.37            |
| కృష్ణా             | 14140        | 20.79             |
| వైఎస్‌ఆర్ కడప      | 171729       | 257.37            |
| మొత్తం             | 728598       | 1030.25           |

సరఫరా చేయని సిమెంట్ విలువ మేరకు ప్రత్యేక ఫండ్ ట్రాన్స్‌ఫర్ రిక్విజిషన్ జారీ చేయాలని స్పష్టమైన ఆదేశాలు ఉన్నప్పటికీ, వివిధ జిల్లాలలోని ఏపీఎస్‌హెచ్‌సీఎల్ సంస్థకు చెందిన ప్రాజెక్టు డైరెక్టర్ల నుంచి ప్రతిపాదనలు అందినాగానీ 2013 జూన్ వరకూ ఈ విషయంలో చర్య తీసుకొనలేదు. ఆమేరకు లభిదారులు ప్రయోజనం కోల్పోయారు.

మూలం: ఏపీఎస్‌హెచ్‌సీఎల్ రికార్డుల నుంచి తీసుకున్న సమాచారం

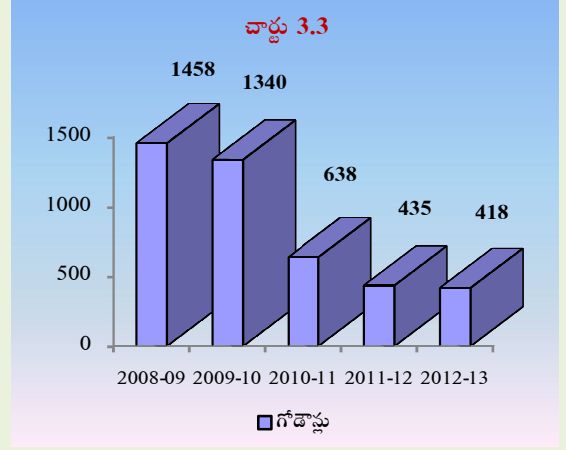
సీఆర్ఓలను ఆన్‌లైన్ పద్ధతిలో జారీ చేయటం వలన వీటికి ప్రతిగా లభిదారులు సిమెంట్ వాస్తవంగా తీసుకున్నదీ, లేనిదీ తెలుసుకునే అవకాశం లేదు. ఆవిధంగా, లభిదారునికి చెల్లింపు/సిమెంట్ నిజంగా అందినట్లు రూఢి చేసుకునేందుకు తగిన నియంత్రణ వ్యవస్థ ఏపీఎస్‌హెచ్‌సీఎల్ వద్ద లేదు.

ఆన్‌లైన్ వ్యవస్థకు సిమెంట్ గిడ్డంగులతో అనుసంధానం లేదని, గోడౌన్లలో ఉన్న సిమెంటు నిల్వలకు తగినట్లు సీఆర్ఓలను జారీ చేసేందుకు అనువైన సాఫ్ట్‌వేర్‌ను అభివృద్ధి చేస్తున్నామనీ, ఇటువంటి వ్యూహాత్మకమైన సాఫ్ట్‌వేర్ అందుబాటులోకి వస్తే ఈ లోపాలు చక్కబడతాయనీ ప్రభుత్వం బదులిచ్చింది (2013 అక్టోబరు).

### 3.7.2.4 తగ్గిన గోడౌన్లు

లబ్ధిదారులకు సిమెంట్ను మార్కెట్ కన్నా తక్కువ ధరకు సులువుగా అందచేసేందుకు వీలుగా ఎపీఎస్ హెచ్ సీఎల్ ఉత్పత్తిదారులనుంచి సేకరించిన సిమెంట్ను తన సొంత గిడ్డంగులలో నిల్వ చేస్తున్నది.

ఐతే ఈ గోడౌన్ల సంఖ్య 2008-09లో 1,458 ఉండగా అది ఏటికేడాది తగ్గిపోతూ పక్క చార్జీలలో చూపినట్లు 2012-13 నాటికి 418కి తగ్గిపోయింది. ఫలితంగా, 2013 జూన్ నాటికి ఒక్కొక్క గిడ్డంగి మూడు మండలాలలోని లబ్ధిదారుల అవసరాలు తీర్చాల్సి వస్తున్నది.



మూలం: ఎపీఎస్ హెచ్ సీఎల్ ఇచ్చిన సమాచారం

నమూనా తనిఖీ చేసిన జిల్లాలలో గోడౌన్ల పరిస్థితి ఈ కింది విధంగా ఉన్నది.

#### పట్టిక 3.9

| జిల్లా        | గృహ నిర్మాణం మండలాలు | గోడౌన్ల సంఖ్య (సంవత్సరాల వారీగా) |            |            |            |            |
|---------------|----------------------|----------------------------------|------------|------------|------------|------------|
|               |                      | 2008-09                          | 2009-10    | 2010-11    | 2011-12    | 2012-13    |
| ఖమ్మం         | 52                   | 54                               | 17         | 17         | 23         | 22         |
| కృష్ణా        | 55                   | 89                               | 81         | 56         | 28         | 19         |
| కర్నూలు       | 59                   | 55                               | 98         | 24         | 16         | 24         |
| నల్గొండ       | 63                   | 75                               | 67         | 58         | 18         | 15         |
| రంగారెడ్డి    | 45                   | 40                               | 30         | 25         | 19         | 12         |
| విజయనగరం      | 38                   | 51                               | 38         | 23         | 20         | 16         |
| వైఎస్ఆర్ కడప  | 58                   | 58                               | 56         | 25         | 24         | 20         |
| <b>మొత్తం</b> | <b>370</b>           | <b>422</b>                       | <b>387</b> | <b>228</b> | <b>148</b> | <b>128</b> |

మూలం: ఎపీఎస్ హెచ్ సీఎల్ ఇచ్చిన సమాచారం

ఇంటి నిర్మాణం పూర్తయ్యేలోపు లబ్ధిదారులు సిమెంట్ను కోసం మొత్తం నాలుగు సార్లు గోడౌనుకు వెళ్ళవలసి వస్తోంది. ఈ విధంగా గోడౌన్లనుంచి సిమెంట్ను తీసుకువెళ్ళటంలో లబ్ధిదారులు ఎదుర్కొంటున్న ఇబ్బందులను దృష్టిలో ఉంచుకుని ఇప్పుడు అందుబాటులో ఉన్న గోడౌన్లు ఏదైనా గ్రామానికి 30 కి.మీ. కంటే ఎక్కువ దూరంలో ఉన్న చోట్ల అదనపు గోడౌన్లు ఏర్పాటు చేయాలని ఎపీఎస్ హెచ్ సీఎల్ 2013 మే నెలలో ఆదేశాలు జారీ చేసింది. ఈ విధంగా చూసినా, లబ్ధిదారులు ప్రతిసారీ (పునాది దశలో, శ్లాబు స్థాయిలో, కాంక్రీటు దశలో) కనీసం 60 కి.మీ. ప్రయాణం చేసి తనకు రావలసిన సిమెంట్ను తెచ్చుకోవలసి ఉంటుంది. తక్కువ ధరకు సిమెంట్ను పొందగోరేవారికి ఇది శ్రమదాయకమే కాక ఆర్థికంగా కూడా భారమవుతుంది.

గిడ్డంగుల అద్దెలు బాగా పెరిగిపోవటం వలన అన్ని గోదాములను నిర్వహించటం సాధ్యం కాదని ప్రభుత్వం తెలిపింది (2013 అక్టోబరు). లబ్ధిదారులు ఎదుర్కొంటున్న అసౌకర్యాన్ని పరిగణించి వారికి సిమెంట్ను విడుదల చేస్తున్న వాయిదాల సంఖ్యను కుదించామని కూడా పేర్కొంది. ఐతే, లబ్ధిదారుడు తనకు వాస్తవంగా రావలసిన సిమెంట్ను పూర్తిగా తీసుకోనేలోపు గోడౌనుకు కనీసం నాలుగు మార్లు వెళ్ళిరావలసిన పరిస్థితులు నెలకొన్నట్లు ఆడిట్ గమనించింది.



### 3.7.3 నిర్మితి కేంద్రాల ద్వారా నిర్మాణ సామగ్రి సరఫరా

బలహీనవర్గాల ఇళ్ళ నిర్మాణవ్యయం తగ్గించే విధంగా నిర్మాణ సామగ్రిని చౌకగా ఉత్పత్తి చేసేందుకు నిర్మితి కేంద్రాలను ఏర్పాటు చేశారు. రాష్ట్రంలో, ఈ నిర్మితి కేంద్రాలు 88 ఏర్పాటుగా వీటిలో 2013 మార్చినాటికి 49 మాత్రమే పని చేస్తున్నాయి. నమూనా తనిఖీ కోసం ఎంపిక చేసిన ఏడు జిల్లాలలో జిల్లాకు రెండు చొప్పున నిర్మితి కేంద్రాలను ఆడిట్ ప్రత్యక్ష పరిశీలన చేయగా ఈ దిగువ విషయాలు తెలిశాయి.

- ఐదు నిర్మితి కేంద్రాలలో<sup>11</sup> లభిదారులకు నిర్మాణ సామగ్రి సరఫరా కోసం మొత్తం ₹3.97 కోట్లు సర్దుబాటు కావలసి ఉన్నది.
- మూడు నిర్మితి కేంద్రాలలో<sup>12</sup> ₹9.42 లక్షల విలువైన సామగ్రి నిరుపయోగంగా పడి ఉన్నది.
- రంగారెడ్డి జిల్లా అహ్మద్ గూడ నిర్మితి కేంద్రంలో 12,000 చ.అ. స్థలాన్ని ప్రైవేటు వ్యక్తులు ఆక్రమించుకున్నారు.
- కడప నిర్మితి కేంద్రంలో ₹6.76 లక్షల ఖరీదైన వస్తుసామగ్రి దెబ్బతినిపోగా, స్టాకుల్లో వ్యత్యాసం ₹1.97 లక్షలమేర ఉన్నది.
- వైఎస్ఆర్ జిల్లాలోని రాజంపేట నిర్మితి కేంద్రంలో ₹3.75 లక్షలు, ఇంకా కడపలో ₹5.69 లక్షల యంత్ర పరికరాలు (మొత్తం మీద ₹9.44 లక్షల విలువైనవి) పనిచేయని స్థితిలో ఉన్నాయి.
- వైఎస్ఆర్ జిల్లా రాజంపేట నిర్మితి కేంద్రంలో ఇసుక కొరత వలన 2012-13 సంవత్సరంలో సిమెంటు ఇటుకలు ఉత్పత్తి చేయలేదు.
- వైఎస్ఆర్ జిల్లా కడప నిర్మితి కేంద్రంలో సిమెంట్ ఇటుకలు తయారు చేసేందుకు ఉపయోగించే ₹6.10 లక్షల విలువైన హైడ్రాలిక్ యంత్రం అది నెలకొల్పినప్పటి నుంచీ (2008 అక్టోబరు) వినియోగించటం లేదు.

రాష్ట్రంలోని నిర్మితి కేంద్రాలను పటిష్ఠపరిచేందుకు వీలుగా ₹1.40 కోట్ల సాయం కోసం కేంద్ర ప్రభుత్వానికి అభ్యర్థనలు పంపామనీ, అంతేకాక ఉత్పత్తి ప్రారంభించటం కోసం ప్రతి నిర్మితి కేంద్రానికి ₹2 లక్షల చొప్పున అడ్వాన్సు రూపేణా ఆర్థికసాయం కూడా అంద చేస్తున్నామనీ ఏపీఎస్ హెచ్ సీఎల్ తెలిపింది. ఇప్పటికే మనుగడలో ఉన్న నిర్మితి కేంద్రాలన్నింటినీ పరిపుష్టం చేసే విధంగా పలు చర్యలు ఆరంభించినట్లు ప్రభుత్వం కూడా పేర్కొన్నది (2013 అక్టోబరు).

### 3.7.4 గ్రామీణ నిర్మితి కేంద్రాలు

సిమెంటు ఇటుకలు, సెంటరింగ్ సామగ్రి విషయంలో డిమాండుకూ సరఫరాకూ మధ్య అంతరాన్ని తొలగించేందుకు ఇందిరమ్మ రెండవ దశలో ప్రభుత్వం 2,945 గ్రామీణ నిర్మితి కేంద్రాలను గ్రామీణ సంస్థల ద్వారా ఏర్పాటు చేసింది. ఇటుకల ఉత్పత్తి యూనిట్ కొనుగోలు కోసం ₹85,000, అదే విధంగా సెంటరింగ్ యూనిట్ కోసం ₹1,70,000 చొప్పున ఏపీఎస్ హెచ్ సీఎల్ సంస్థ వీటికి వడ్డీలేని ఋణాలను అందజేసింది. నిర్మాణ సామగ్రి సరఫరా ఆరంభించిన నాటి నుండి 12 నెలల్లోగా ఈ ఋణాలను తిరిగి చెల్లించవలసి ఉంటుంది. వీరు ఆ గ్రామంలోని ఇందిరమ్మ పథకం లభిదారులకు మాత్రమే నిర్మాణ సామగ్రి సరఫరా చేయాలి.

<sup>11</sup> కృష్ణా జిల్లాలోని విజయవాడలో ₹0.73 కోటి, పామర్రులో ₹0.38 కోటి, కర్నూలు జిల్లా నంద్యాలలో ₹0.27 కోటి, వైఎస్ఆర్ కడప జిల్లా కేంద్రంలో ₹1.20 కోట్లు, రాజంపేటలో ₹1.39 కోట్లు

<sup>12</sup> ఖమ్మం జిల్లా భద్రాచలంలో ₹0.67 లక్ష; రంగారెడ్డి జిల్లా గచ్చిబౌలిలో ₹7.24 లక్షలు, విజయనగరం జిల్లా కేంద్రంలో ₹1.51 లక్షలు

ఈ విషయమై ఆడిట్ ఈ కింది విషయాలను కనుగొన్నది :

- ప్రభుత్వం 2008 జనవరిలో స్థాపించిన మొత్తం 2,945 కేంద్రాలూ 2013 మార్చి నాటికి పని చేయటం లేదు.
- గ్రామీణ నిర్మితి కేంద్రాల ఏర్పాటు కోసం వడ్డీలేని ఋణం రూపంలో విడుదల చేసిన ₹26.10 కోట్ల మొత్తానికిగానూ ఆయా గ్రామీణ సంస్థలనుంచి 2008 సెప్టెంబరు నుంచి ₹13.05 కోట్లు వసూలవగా 2013 మార్చి నాటికి ఇంకా ₹13.05 కోట్లు బాకీ ఉన్నది. ఇలా వసూలు చేసినదానిలో ₹3 కోట్ల విలువైన యంత్ర సామగ్రి<sup>13</sup> కూడా ఉన్నది. వివిధ నిర్మితి కేంద్రాలలో ఉన్న ఈ సామగ్రిని వాడకపోవటంతో ఇది పాడైపోతున్నది.

గ్రామీణ నిర్మితి కేంద్రాలు నడవకపోవటానికి స్పష్టమైన కారణాలను ప్రభుత్వం పేర్కొనలేదు. అయితే, వీటిని పటిష్టం చేసే చర్యలు ఇప్పటికే చేపట్టినందున అందుబాటులో ఉన్న యంత్రపరికరాలన్నీ వినియోగంలోకి వస్తాయనీ, ఋణాలు కూడా వసూలవుతాయనీ ప్రభుత్వం ధీమా వ్యక్తం చేసింది (2013 అక్టోబరు).

### 3.7.5 ఇళ్ళ నిర్మాణం

#### 3.7.5.1 నమూనా డిజైన్లను అనుసరించటం

రాష్ట్రంలోని ఇందిరమ్మ ఇళ్ళన్నీ ఒక నమూనా డిజైన్ ప్రకారం ఒకే తీరుగా 25 చ.మీ./267 చ.అ. నిర్మాణ విస్తీర్ణం, ఆర్సీసీ పైకప్పు కలిగి ఉండాలని విధివిధానాలలోనే స్పష్టం చేశారు (2007 డిసెంబరు). మొదటి దశ ఇళ్ళు 20 చ.మీ./215 చ.అ. విస్తీర్ణానికి తగ్గకూడదు. రెండు, మూడవ దశలలోని నిర్మాణాల విస్తీర్ణం 25 చ.మీ./269 చ.అ. ఉండాలి.

ఈ సందర్భంగా ఆడిట్ ఈ దిగువ విషయాలు గమనించింది :

- లబ్ధిదారులు నిర్మాణ సమయంలో నమూనా డిజైన్లను అనుసరించలేదు. ప్రభుత్వ శాఖ కూడా ఈ విషయంలో పట్టపట్టలేదు. ఈ విషయమై నియమాలను అనుసరిస్తూనే ఉన్నారని నిర్ధారించుకొనేందుకు ఏపీఎస్ హెచ్ సీఎల్ సిబ్బంది అవసరమైనన్నిసార్లు నిర్మాణ ప్రాంతాలను సందర్శించలేదు. ఖమ్మం జిల్లాలో 45 ఇళ్ళకు సంబంధించిన కొలతల పుస్తకాలను మచ్చుకి పరిశీలించగా వాటిలో 23 ఇళ్ళను నమూనా డిజైన్లకు భిన్నంగా నిర్మించారని తెలిసింది. మచ్చుకి తనిఖీ కోసం ఎంపిక చేసుకున్న అన్ని జిల్లాలలో కలిపి 733 ఇళ్ళను ఆడిట్ ప్రత్యక్ష తనిఖీ చేపట్టినప్పుడు వీటిలో 19 ఇళ్ళు (ఖమ్మం-8; నల్గొండ-1; విజయనగరం-10) నమూనా డిజైన్ అనుసరించి రూపొందలేదని తెలిసింది.
- కొలతల పుస్తకాలను పరిశీలించగా ఖమ్మం జిల్లాలో 23 ఇళ్ళ వైశాల్యం 500 చ.అ. మించి ఉన్నట్లు తేలింది. కొలతల పుస్తకాలలో వివరాలు నమోదు చేయకపోవటం వలన మిగతా జిల్లాలలో ఇటువంటి అతిక్రమణలను ఆడిట్ అంచనా వేయలేదు.
- ప్రభుత్వం ఇందిరమ్మ ఇళ్ళ వైశాల్యం 267 నుంచి 500 చ.అ. వరకు పలు విడతలుగా సడలించింది (దీనిని 2008 డిసెంబరులో 350 చ.అ. వరకూ, 2011 ఆగస్టులో 450 చ.అ. వరకూ, ఆ తర్వాత 2012 ఏప్రిల్ నెలలో 500<sup>14</sup> చ.అ. వరకూ సవరించింది). మచ్చుకి తనిఖీ చేసిన జిల్లాలలోని ఇళ్ళ ప్రత్యక్ష పరిశీలన చేపట్టగా 19<sup>15</sup> ఇళ్ళు నిర్ణీత విస్తీర్ణం మించి కట్టినట్లు తేలింది.

<sup>13</sup> ఇటుక తయారీ యూనిట్లు, సెంటరింగ్ యూనిట్లు

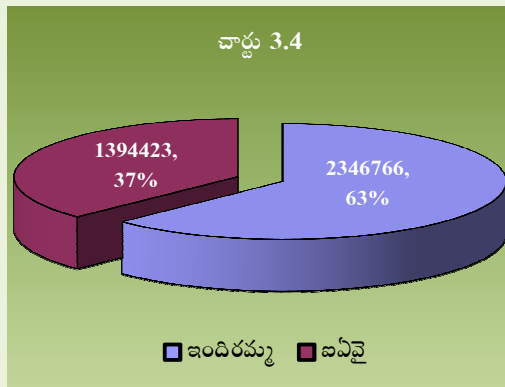
<sup>14</sup> 269 వరకు (2006 మే), 300 నుంచి 350 వరకు (2008 డిసెంబరు), 450 వరకు (2011 ఆగస్టు), 500 వరకు (2012 ఏప్రిల్)

<sup>15</sup> ఖమ్మం (8), నల్గొండ (1), విజయనగరం (10)

### 3.7.5.2 ఇందిరమ్మ ఇళ్ళుగా చూపిన ఐవీవై ఇళ్ళు

కేంద్ర సౌజన్య పథకమైన ఐవీవై గృహ నిర్మాణ పథకంలో మొత్తం నిర్మాణవ్యయం సబ్సిడీ రూపంలో చెల్లించి కేంద్ర, రాష్ట్ర ప్రభుత్వాలు 75:25 నిష్పత్తిలో భరిస్తాయి (ఇందిరమ్మ పథకంలో నిర్మాణ వ్యయాన్ని కొంత సబ్సిడీగానూ, మిగిలింది ఋణంగానూ ఇస్తారు).

ఇళ్ళలోని పురోగతిని పరిశీలించగా ఐవీవై పథకం కింద మంజూరు చేసి, నిధులిచ్చిన (భారతప్రభుత్వం నిధులు విడుదల చేసింది) అన్ని ఇళ్ళనూ ఇందిరమ్మ పథకంలో విలీనం చేశారని తెలిసింది. ఆవిధంగా 2008-13 మధ్యకాలంలో 54.09 లక్షల ఇళ్ళు లక్ష్యంకాగా 37.41 లక్షల ఇళ్ళను ఇందిరమ్మ పథకం కింద నిర్మించినట్లు చూపించారు. వీటిలో 13.94 లక్షల ఇళ్ళు (37.26 శాతం) కేంద్ర ప్రభుత్వం మంజూరు చేసిన ఐవీవై పథకానికి చెందినవి.



మూలం: ఏపీఎస్ హెచ్ సీఎల్ ఇచ్చిన సమాచారం

అంతేకాకుండా, ఐవీవై పథకం కోసం కేంద్రం ఇచ్చిన నిధులకు వినియోగ ధృవపత్రాలను పంపుతూ ఈ ఇళ్ళనే ఐవీవై పథకం కింద నిర్మించినవిగా చూపించారు.

ఈ విషయంలో ప్రభుత్వం నిర్దిష్ట సమాధానమేదీ ఇవ్వలేదు.

### 3.7.5.3 ఇందిరమ్మ ఇళ్ళుగా చూపిన బీడబ్ల్యూహెచ్పీ ఇళ్ళు

కేంద్ర ప్రభుత్వ సాయంతో అమలు జరుగుతున్న 'బీడీ కార్మికుల సమీకృత గృహ నిర్మాణ పథకం' (బీడబ్ల్యూహెచ్పీ) కింద నిర్మించిన ఇళ్ళను కూడా రాష్ట్ర ప్రభుత్వం ఇందిరమ్మ పథకంతో ముడిపెట్టింది. వీటి యూనిట్ ధర ₹45,000 (కేంద్రం సబ్సిడీ ₹40,000 కాగా లభిదారుని వంతు ₹5,000). నిర్మాణంలో అయ్యే అదనపు వ్యయాన్ని లభిదారులే భరించాలి. మార్గదర్శకాల ప్రకారం, ఈ పథకాన్ని అమలు చేస్తున్న ఏజన్సీ దరఖాస్తులన్నీ పరిశీలించి అందులో అర్హులైనవారిని గుర్తించి, సబ్సిడీ కోసం సిఫార్సు చేస్తూ కేంద్ర ప్రభుత్వంలోని కార్మిక-ఉపాధి మంత్రిత్వ శాఖకు ప్రతిపాదనలు పంపించాలి.

ఐతే, ఈ పథకానికి కూడా అమలు సంస్థగా వ్యవహరిస్తున్న ఏపీఎస్ హెచ్ సీఎల్ ఇందిరమ్మ పథకంలో ఇళ్ళు పొందిన లభిదారులను ఎంపిక చేసి కేంద్ర ప్రభుత్వ గ్రాంటును వినియోగించింది. దరఖాస్తుదారులైన బీడీ కార్మికుల వాటా ₹5,000 ను వసూలు చేయలేదు. బీడీకార్మికుల కోసం 40,758 ఇళ్ళ నిర్మాణానికి కేంద్ర ప్రభుత్వం విడుదల చేసిన ₹118.85 కోట్లకుగాను రాష్ట్ర ప్రభుత్వం నిర్మాణం పూర్తి చేసుకున్న 24,282 ఇళ్ళు, ఇంకా నిర్మాణంలో ఉన్న మరికొన్ని ఇళ్ళపై మొత్తం మీద ₹116.38 కోట్లు ఖర్చు చేసింది. ఈ పథకం కోసం కేంద్రం ఇచ్చిన నిధుల నుంచి చేసిన వ్యయానికి వినియోగ ధృవపత్రాలుగానీ నిర్మాణాలు పూర్తయినట్లు నివేదికలుగానీ ఏపీఎస్ హెచ్ సీఎల్ సంస్థ పంపించలేదు.

బీడబ్ల్యూహెచ్పీ పథకం కింద మంజూరైన ఇళ్ళను 18 నెలల్లోపు పూర్తి చేయాలి. కానీ, 2008-10లో ఆమోదించిన 12,999 ఇళ్ళలో కేవలం 2,693 మాత్రమే పూర్తవగా, 707 ఇళ్ళు వివిధ దశలలో ఉన్నాయి. మిగిలిన 9,599 ఇళ్ళు 2013 జూన్ నాటికి ఇంకా మొదలు పెట్టలేదు.

ఇందిరమ్మ, బీడబ్ల్యూహెచ్పీ పథకాలు రెండూ విభిన్న మార్గదర్శకాలు, నిధులు సమకూరే విధానాలు అనుసరిస్తున్నందున ఈ రెంటినీ ముడిపెట్టకూడదు. ఈ రెండు పథకాల మధ్య నెలకొన్న వ్యత్యాసాలను ఏవిధంగా సానుకూలం చేసినదీ ప్రభుత్వం తన సమాధానంలో (2013 అక్టోబరు) వివరించలేదు.

### 3.8 ఆర్థిక నిర్వహణ

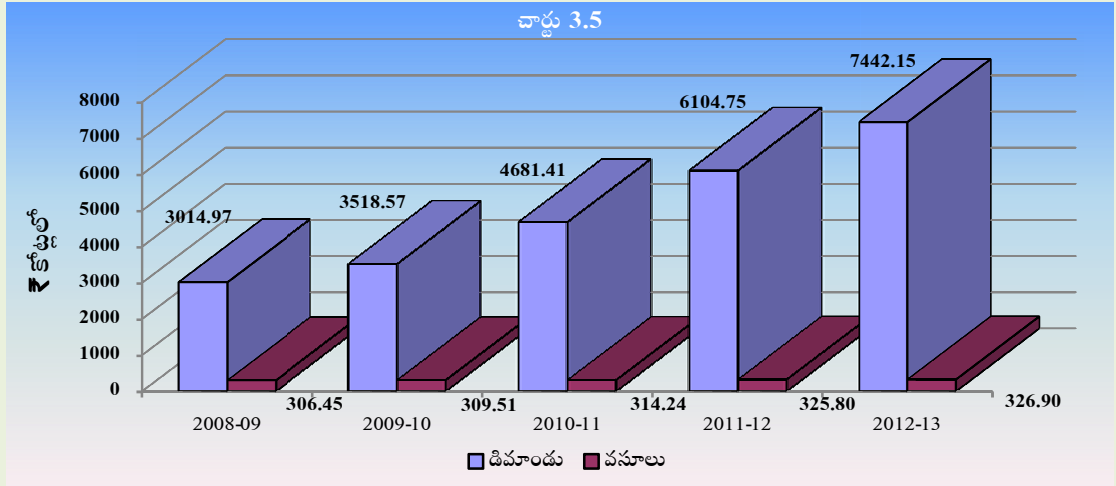
#### 3.8.1 ఆఫ్ లైన్ చెల్లింపులకు ఎక్స్ టెన్ స్యులు తీసుకొనకపోవటం

వివిధ స్థాయిలలో ఇళ్ళ నిర్మాణ పురోగతి ఆధారంగానే లబ్ధిదారులకు చెల్లింపులు చేయాలి. గృహ నిర్మాణ పథకం మొదటి రెండు దశలలో ఏపీఎస్ హెచ్ సీఎల్ చెల్లింపులను (2007 జూలై నుంచి) గ్రామీణ సంస్థలు, స్వయంసహాయక గ్రూపుల ద్వారా విడుదల చేసింది. అయితే, 2009 డిసెంబరు నుంచి ఈ విధానానికి స్వస్తి చెప్పి ఆన్ లైన్ చెల్లింపులను ఆరంభించింది.

లబ్ధిదారులకు 2007 జూలై నుంచి 2009 డిసెంబరు మధ్యకాలంలో గ్రామీణ సంస్థలు/స్వయం సహాయక బృందాల ద్వారా ₹3,322.35 కోట్లు విడుదల చేసింది. ఆఫ్ లైన్ చెల్లింపు విధానం 2009 డిసెంబరులోనే ఆపేసినాగానీ, 2013 ఫిబ్రవరి నాటికి ₹3,061.14 కోట్లకు మాత్రమే ఎక్స్ టెన్ స్యులు తీసుకున్నది. అప్పటికే మూడు నుంచి ఐదు సంవత్సరాలు గడిచిపోయింది. ఫలితంగా, లబ్ధిదారులకు చేసిన చెల్లింపులలోని కచ్చితత్వం ఆడిట్ పరిశీలించలేకపోయింది. లబ్ధిదారులకు యూనిట్ ధరను గ్రామీణ సంస్థల ద్వారా పంపిణీ చేసినప్పుడు అక్రమాలు చోటుచేసుకున్నాయని ఏపీఎస్ హెచ్ సీఎల్ మేనేజింగ్ డైరెక్టర్ సమీక్షానంతర సమావేశంలో తెలిపారు.

#### 3.8.2 ఋణాల వసూలు

ఏపీఎస్ హెచ్ సీఎల్ రూపొందించిన డిమాండు, వసూలు, బకాయిల నివేదిక పరిశీలించగా లబ్ధిదారుల నుండి వసూలు కావలసిన బాకీ మొత్తం ₹7,442.15 కోట్లకుగానూ 2013 మార్చినాటికి ₹326.90 కోట్లు (నాలుగు శాతం) మాత్రమే వసూలైంది. సంవత్సరాల వారీగా డిమాండు, వసూలు వివరాలు ఈ కింది విధంగా ఉన్నాయి.



మూలం: ఏపీఎస్ హెచ్ సీఎల్ ఇచ్చిన సమాచారం

ఋణాల వసూలు వైఎస్ ఆర్ కడప జిల్లాలో చాలా తక్కువగా (రెండు శాతం) ఉన్నది.

లబ్ధిదారులనుంచి బాకీలను వసూలు చేయమని జిల్లా స్థాయి యూనిట్లకు ఎప్పటికప్పుడు సూచిస్తూనే ఉన్నామనీ, తమ ఆర్థిక స్థితిగతులు సరిగాలేనందువల్ల లబ్ధిదారులు వాయిదాలను సక్రమంగా చెల్లించటంలేదనీ ప్రభుత్వం పేర్కొన్నది (2013 అక్టోబరు). ఋణాల వసూళ్ళను మెరుగుపరచే ఉద్దేశంతో బకాయిలపై వడ్డీ మాఫీ చేస్తూ లబ్ధిదారులకు వన్ టైమ్ సెటిల్ మెంట్ పేరుతో ఒక అవకాశం ఇచ్చామని కూడా ప్రభుత్వం తెలిపింది.

ఋణాలవసూలు లేకమాత్రంగా ఉన్నదని ఏపీఎస్ హెచ్ సీఎల్ మేనేజింగ్ డైరెక్టర్ సమీక్షానంతర సమావేశంలో అంగీకరిస్తూ, వసూళ్ళపై పట్టుపట్టకూడదన్నది ప్రభుత్వవిధానమని బదులిచ్చారు. అయితే, ఇందుకు సంబంధించి ప్రభుత్వ ఉత్తర్వులేవీ ఆడిట్ కు చూపించలేదు. లబ్ధిదారుల నుంచి వసూలు కావలసిన ఋణాలు, ప్రభుత్వానికి

చెల్లించవలసినవీ ఏపీఎస్ హెచ్ సీఎల్ వార్షిక పద్దులలో చూపుతున్నారు. బాకీల వసూలుకు పట్టుపట్టకూడదని ప్రభుత్వం నిజంగానే నిర్ణయించిన పక్షంలో ఈ మొత్తాలను ఏపీఎస్ హెచ్ సీఎల్ పద్దులలో చూపటంలో ఔచిత్యం లేదు.

### 3.8.3 పాలనాపరమైన ఛార్జీల వసూలు

పాలనాపరమైన ఛార్జీలను యూనిట్ ధరలో మూడు శాతం చొప్పున లెక్కించి లబ్ధిదారులకు చేసే చెల్లింపులనుంచి ఎప్పటికప్పుడు వసూలు చేయాలని మార్గదర్శకాలలో సూచించారు. తదుపరి కాలంలో ఈ ఛార్జీలను పల్లెలలో ₹750 గానూ పట్టణపాఠశాలలో ₹1,200 గానూ నిర్ణయించారు. అయితే, ఆన్లైన్లో వసూలు చేసే మొత్తాలలో ఏకరూపత ఉండటంలేదని ఇందుకు సంబంధించిన డేటాబేస్ పరిశీలించినప్పుడు తెలిసింది. మొత్తం 40.29 లక్షల ఇళ్ళు నిర్మాణం పూర్తి చేసుకొనగా, ఇందులో 4.10 లక్షల మంది లబ్ధిదారుల నుంచి ₹750 కన్నా తక్కువగా వసూలు చేశారు. వారిలో 22,929 మంది నుంచి పాలనాపరమైన ఖర్చులు అసలే వసూలు చేయలేదు.

ఈ లోపాన్ని ప్రభుత్వం కూడా అంగీకరించింది (2013 ఆక్టోబరు). సమాచారాన్ని ఆఫ్లైన్ నుంచి ఆన్లైన్ కు బదిలీ చేస్తున్నప్పుడు డేటా ఎంట్రీలో చోటు చేసుకున్న తప్పిదంగా దీన్ని విశ్లేషించింది.

### 3.9 పర్యవేక్షణ

గృహ నిర్మాణ పథకం అమలుకు సంబంధించి వచ్చే ఫిర్యాదులను పరిశీలించి తదుపరి చర్యలు తీసుకొనే విషయంలో ఏపీఎస్ హెచ్ సీఎల్ లోని రాష్ట్ర పర్యవేక్షక విభాగం (ఎస్ఎమ్ఎయూ) ఒక నోడల్ ఏజెన్సీ<sup>16</sup> గా పని చేస్తుంది. నిధుల దుర్వినియోగం వంటి కేసులను ఎస్ఓ/పీడి/ఎన్జీఓలకూ, ఇతర కేసులను ప్రాజెక్టు డైరెక్టర్లకూ సందర్భానుసారం సంస్థ మేనేజింగ్ డైరెక్టర్ ఆదేశాల ప్రకారం అప్పగిస్తారు. రెండింటిలోగా చేసిన చెల్లింపులు, పాత ఇళ్ళకు చేసిన చెల్లింపులు, అసలు నిర్మాణమే జరగని వాటికి చేసిన చెల్లింపుల వంటి వాటిని తీవ్రమైన నేరాలుగా పరిగణించి రాష్ట్ర పర్యవేక్షక విభాగం విచారిస్తుంది. అంతేకాక లబ్ధిదారుల ఆన్లైన్ జాబితా నుంచి డబుల్ ఎంట్రీలను తొలగించవలసి ఉంటుంది.

సమీకృత సర్వే చేపట్టి 5,22,707 మంది అనర్హులైన లబ్ధిదారులకు చెల్లించిన ₹485.19 కోట్లను గుర్తించారు. మరో 1,02,447 మందికి చెల్లించిన ₹36.86 కోట్ల మొత్తం స్వచ్ఛంద వెల్లడి పథకం వలన బయట పడింది. అయితే వీరికి ఇచ్చిన అనుమతులను రద్దు చేసి, ఆయా మొత్తాలను తిరిగి రాబట్టేందుకు ఇటు ఏపీఎస్ హెచ్ సీఎల్ కానీ, అటు ప్రభుత్వం కానీ చర్యలు చేపట్టలేదు.

ప్రభుత్వం ఇందుకు సమాధానమిస్తూ (2013 ఆక్టోబరు), రికవరీలను క్రమంతప్పకుండా సమీక్షిస్తున్నామనీ అర్హతలేని వారి నుంచి అన్ని మొత్తాలనూ వసూలు చేసేందుకు రెవెన్యూ రికవరీ చట్టాన్ని ప్రయోగించాల్సిందిగా జిల్లా కలెక్టర్లను ఆదేశించామనీ పేర్కొన్నది. అంతేకాకుండా, అర్హతలేని లబ్ధిదారులందరినీ కంప్యూటర్ సిస్టంలో డిసేబుల్ చేయటం జరిగింది కనుక వారికి తదుపరి చెల్లింపులు జరగవని కూడా ప్రభుత్వం తెలిపింది.

#### 3.9.1 ఫిర్యాదుల పరిష్కార వ్యవస్థ

రాష్ట్రంలో గృహ నిర్మాణ పథకం లబ్ధిదారుల నుంచి అందిన ఫిర్యాదులను నమోదు చేసుకొని వాటిని చక్కదిద్దేందుకు గాను ప్రభుత్వం ఫిర్యాదుల పరిష్కార వ్యవస్థనుకూడాన్ని వెబ్ ఆధారితంగా ప్రవేశపెట్టింది (2007 ఆగస్టు). ఇందుకోసం ఒక టోల్ ఫ్రీ నెంబరును (1100) కూడా ఏర్పాటు చేసింది. ఆ విధంగా వచ్చిన ఫిర్యాదులను ఏపీఎస్ హెచ్ సీఎల్ పరిష్కరించి, వారం రోజులలో లబ్ధిదారునికి సంక్షిప్త సందేశం (ఎస్ఎమ్ఎస్) ద్వారా సమాధానం పంపించాలి.

<sup>16</sup> ఏపీఎస్ హెచ్ సీఎల్ మేనేజింగ్ డైరెక్టర్ నియంత్రణలో పనిచేసే ఒక స్వతంత్ర నిఘా వ్యవస్థ

డేటాబేస్ లో 2013 మార్చి నాటికి అపరిష్కృతంగా ఉన్న ఫిర్యాదులను పరిశీలించగా 2010-13 మధ్య కాలంలో వచ్చిన 2,823 ఫిర్యాదులకుగాను<sup>17</sup> 664 ఫిర్యాదులు అప్పటికి పరిష్కారమయ్యాయి. నాలుగు ఫిర్యాదులను పరిష్కరించ లేనివిగా పరిగణించారు. ఫిర్యాదులపై వారంలోగా చర్య తీసుకోవలసి ఉండగా, 2,155<sup>18</sup> ఫిర్యాదులు మూడు సంవత్సరాలకు పైగా పెండింగులో ఉన్నాయి.

కొన్ని ఫిర్యాదుల పరిష్కారానికి విచక్షణాత్మక దర్యాప్తు అవసరమవుతుందనీ ఫిర్యాదుదారులు, సాక్ష్యాలు అందుబాటులో లేకపోవటం వలన జాప్యం జరుగుతున్నదనీ ప్రభుత్వం బదులిచ్చింది.

### 3.10 సారాంశం

నిరుపేద కుటుంబాలకు గృహవసతి కల్పించటం కోసం అమలు చేస్తున్న 'ఇందిరమ్మ' పథకంలో లబ్ధిదారుల గుర్తింపు, నిధుల వినియోగం, నిర్మాణాలను సకాలంలో పూర్తి చేయటం వంటి విషయాలలో పలు లోపాలు చోటు చేసుకున్నాయి. ప్రామాణిక, ఉత్పాదక నియంత్రణలు కొరవడటం, దరఖాస్తుల పరిశీలన సమగ్రంగా లేకపోవటం, ఇళ్ళకు అనుమతి మంజూరు ప్రక్రియ సక్రమంగా లేకపోవటం మొదలైన కారణాలవలన కొందరు అసర్దులు ఈ పథకంలో ప్రయోజనం పొందారు.

ఇళ్ళ నిర్మాణానికి ప్రభుత్వం నిశ్చయించిన యూనిట్ ధర అవాస్తవికంగా ఉండి, ఇది లబ్ధిదారులు పక్కా ఇళ్ళను నిర్దిష్ట ప్రమాణాలలో అదే ధరకు పూర్తి చేసుకొనలేని పరిస్థితికి దారి తీసింది. సిమెంటు తదితర నిర్మాణ సామగ్రి సజావుగా సమకూర్చేలా చూడలేదు. పలు నిర్మితికేంద్రాలు, ఇంకా 2008లో ఏర్పాటు చేసిన గ్రామీణ నిర్మితి కేంద్రాలేవీ పనిచేయటంలేదు.

ఈ పథకం కింద మంజూరు చేసిన ఇళ్ళను అదే సంవత్సరంలో పూర్తి చేయాల్సి ఉండగా, సుమారు 42 శాతం ఇళ్ళు అసంపూర్తిగానే ఉన్నాయి. పర్యవేక్షణ పటిష్టంగా లేకపోవడంతో అసర్దులైన లబ్ధిదారుల నుంచి సామ్మి తిరిగి రాబట్టేందుకు చర్యలు తీసుకోలేదు.

### 3.11 సిఫార్సులు

- ఈ పథకానికి చెందిన డేటాబేస్ ను విపులంగా సమీక్షించి నిస్సార, నిరుపయోగ సమాచారాన్ని తొలగించేందుకు ప్రభుత్వం పూనుకోవాలి. బీపీఎల్ కుటుంబాల వివరాలు, రేషన్ కార్డు నెంబర్లను పౌర సరఫరాల శాఖ డేటాబేస్ తో సరిచూసుకోవాలి.
- అప్లికేషన్ లో ప్రామాణిక నియంత్రణలను బలోపేతంచేసి డేటాలో చోటు చేసుకునే మార్పు చేర్పులను తగు స్థాయిలో సాధికారం చేసి, క్రమం తప్పకుండా వీటిని సమీక్షిస్తూండాలి.
- ఇళ్ళ నిర్మాణానికయ్యే యూనిట్ ధరను తరచూ సమీక్షించి వాస్తవ లెక్కల ఆధారంగా సవరించాలి.
- నిర్మితి కేంద్రాలను, గ్రామీణ నిర్మితి కేంద్రాలను పరిపుష్టంచేసే దిశగా కార్యసాధకంగా అడుగులు వేయాలి.
- కేంద్ర సాజన్య పథకాల కింద వచ్చిన నిధుల వినియోగం, పూర్తి చేసిన ఇళ్ళ నిర్మాణం విషయంలో కేంద్ర ప్రభుత్వానికి సరైన వినియోగ దృవపత్రాలు పంపించేందుకు అవసరమైన యంత్రాంగాన్ని నెలకొల్పాలి.

ఆడిట్ సిఫార్సులను ప్రభుత్వం అంగీకరించి, వాటిని అమలు పరిచేందుకు హామీనిచ్చింది (2013 అక్టోబరు).

<sup>17</sup> చెల్లింపులలో జాప్యం, సిమెంటు బస్తాలు ఇవ్వకపోవటం, అర్హతలేని వారికి చెల్లింపులు చేయటం, వర్గ ఇన్ సెక్యూర్లు పర్యవేక్షణకు రాకపోవటం వంటివి ఈ ఫిర్యాదులలో ఉన్నాయి

<sup>18</sup> 2010-11 లో 322; 2011-12 లో 1,031; 2012-13 లో 802